

บทที่ 2

ผลการปฏิบัติตามมาตรการป้องกันและแก้ไข

ผลกระทบสิ่งแวดล้อม

บทที่ 2

ผลการปฏิบัติตามมาตรการป้องกันและแก้ไขผลกระทบสิ่งแวดล้อม

จากการตรวจสอบผลการปฏิบัติตามมาตรการป้องกันและแก้ไขผลกระทบสิ่งแวดล้อมในระยะดำเนินการ ประจำเดือน มกราคม – มิถุนายน 2568 ของโครงการ เสนาคีทท์ เทพารักษ์-บางบ่อ 2 (เฟส2) ได้มีการตรวจสอบผล ของการปฏิบัติงานตามมาตรการฯที่ระบุไว้ในรายงานวิเคราะห์ผลกระทบสิ่งแวดล้อม จากการตรวจสอบหน้างาน จริง การสอบถามเจ้าหน้าที่ของโครงการและจากเอกสารที่ได้รับจากโครงการดังแสดงในตารางที่ 2.1-1

ตาราง 2.1-1 ผลการปฏิบัติตามมาตรการป้องกันและแก้ไขผลกระทบสิ่งแวดล้อม(ระยะดำเนินการ) ระหว่างเดือน มกราคม – มิถุนายน 2568

มาตรการป้องกันและแก้ไขผลกระทบสิ่งแวดล้อม	ผลการปฏิบัติตามมาตรการ	ปัญหา / การแก้ไข	หนังสืออ้างอิง
1. ทรัพยากรสิ่งแวดล้อมทางกายภาพ			
1.1 สภาพภูมิประเทศ- 1) จัดให้มีพื้นที่สีเขียวที่ระดับพื้นดินตามที่ ออกแบบไว้โดย เป็นพื้นที่สีเขียวชั้นล่าง 1,109.75 ตร.ม. (ไม่น้อยกว่า 1,042 ตร.ม.) และ เป็นพื้นที่ปลูกไม้ยืนต้น 523.49 ตร.ม. (ไม่น้อย กว่า 260.50 ตร.ม.) เป็นไปตามเกณฑ์พื้นที่ สี เขียว และต้องดูแลรักษาและตัดแต่งต้นไม้ที่จัด ไว้ใน พื้นที่สีเขียวให้เจริญเติบโตดีและสวยงาม อยู่เสมอ	- โครงการต้องดูแลรักษาและตัดแต่งต้นไม้ที่จัด ไว้ใน พื้นที่สีเขียวให้เจริญเติบโตดีและสวยงาม อยู่เสมอ	-	ภาพที่ 2.1-1
2) หมั่นดูแลรักษาสภาพของตัวอาคารให้ดูดีอยู่ เสมอ เพื่อความสวยงามของตัวอาคาร สภาพ ของรั้วโดยรอบต้องมี ความสมบูรณ์ แข็งแรง ไม่ปล่อยให้ทรุดโทรม	- โครงการต้องหมั่นดูแลรักษาสภาพของตัวอาคารให้ดูดีอยู่ เสมอ เพื่อความสวยงามของตัวอาคาร สภาพของรั้วโดยรอบ ต้องมี ความสมบูรณ์ แข็งแรง	-	ภาพที่ 1.6.10-1

ตาราง 2.1-1 ผลการปฏิบัติตามมาตรการป้องกันและแก้ไขผลกระทบสิ่งแวดล้อม(ระยะดำเนินการ) ระหว่างเดือน มกราคม – มิถุนายน 2568

มาตรการป้องกันและแก้ไขผลกระทบสิ่งแวดล้อม	ผลการปฏิบัติตามมาตรการ	ปัญหา / การแก้ไข	หนังสืออ้างอิง
1.2 คุณภาพอากาศ 1. ฝุ่นละออง 1) ควบคุมความเร็วของรถภายในโครงการ เช่น ติดป้าย จำกัดความเร็ว เพื่อไม่ให้เกิดการฟุ้งกระจายของฝุ่นบนผิวถนน	- โครงการต้องควบคุมความเร็วของรถภายในโครงการ เช่น ติดป้าย จำกัดความเร็ว	โครงการต้องติดป้ายควบคุมความเร็วภายในโครงการ	-
2) หมั่นดูแลรักษาความสะอาดบริเวณถนนเพื่อป้องกันการฟุ้งกระจายของฝุ่นอันเนื่องจากการสัญจรบนถนน	- โครงการต้องกำชับให้ดูแลรักษาความสะอาดบริเวณถนนเพื่อป้องกันการฟุ้งกระจายของฝุ่นอันเนื่องจากการสัญจรบนถนน	-	ภาพที่ 2.1-5
3) ดูแลรักษาสภาพถนนทางเดินรถ และป้ายจราจรใน โครงการให้สะอาดและมีสภาพดีอยู่เสมอ กรณีที่พบว่าถนน ทางเดินรถ และป้ายจราจรมีการชำรุด ให้ดำเนินการซ่อมแซมหรือปรับเปลี่ยนใหม่โดยทันที	- โครงการต้องดูแลรักษาสภาพถนนทางเดินรถ และป้ายจราจรใน โครงการให้สะอาดและมีสภาพดีอยู่เสมอ	-	ภาพที่ 2.1-5
4) กำหนดให้โครงการดูแลรักษาด้านไม้ที่ปลูกในพื้นที่สีเขียว ให้อยู่ในสภาพที่ดีตลอดระยะดำเนินการโครงการหากมีต้นไม้ตายด้วยเหตุใดๆ ให้ปลูกเสริมทดแทนต้นไม้ที่ตายโดยเร็ว	- โครงการต้องกำชับให้เจ้าหน้าที่ดูแลรักษาด้านไม้ที่ปลูกในพื้นที่สีเขียว ให้อยู่ในสภาพที่ดีตลอดระยะดำเนินการ	-	ภาพที่ 2.1-1

ตาราง 2.1-1 ผลการปฏิบัติตามมาตรการป้องกันและแก้ไขผลกระทบสิ่งแวดล้อม(ระยะดำเนินการ) ระหว่างเดือน มกราคม – มิถุนายน 2568

มาตรการป้องกันและแก้ไขผลกระทบสิ่งแวดล้อม	ผลการปฏิบัติตามมาตรการ	ปัญหา / การแก้ไข	หนังสืออ้างอิง
2. มลพิษทางอากาศ 1) ติดตั้งป้ายห้ามติดเครื่องยนต์ทิ้งไว้ภายในบริเวณลานจอดรถให้สามารถสังเกตได้อย่างชัดเจนและทั่วถึง	- โครงการต้องติดตั้งป้ายห้ามติดเครื่องยนต์ทิ้งไว้ภายในบริเวณลานจอดรถให้สามารถสังเกตได้อย่างชัดเจนและทั่วถึง	โครงการต้องติดป้ายห้ามติดเครื่องยนต์บริเวณลานจอดรถภายในโครงการ	-
2) จัดระบบการจราจรภายในโครงการให้ชัดเจน รวมถึงการควบคุมการปฏิบัติตามของผู้พักอาศัย	- โครงการจัดระบบการจราจรภายในโครงการ โดยมีเส้นจราจรการเดินรถภายในโครงการชัดเจน รวมถึงการควบคุมการปฏิบัติตามของผู้พักอาศัย	-	ภาพที่ 2.1-5
3) จัดให้มีเจ้าหน้าที่อำนวยความสะดวกด้านการจราจร บริเวณทางเข้า-ออก โครงการ	- โครงการได้จัดให้มีเจ้าหน้าที่อำนวยความสะดวกด้านการจราจร บริเวณทางเข้า-ออก โครงการ	-	ภาพที่ 2.1-4
4) จัดให้มีพื้นที่สีเขียวภายในโครงการ โดยชนิดพันธุ์ไม้ยืน ต้นที่ปลูกสามารถดูดซับ CO2 ที่เกิดจากโครงการได้	- โครงการกำชับให้มีการดูแลบำรุงรักษาพื้นที่สีเขียวภายในโครงการให้อยู่ในสภาพดีเสมอ	-	ภาพที่ 2.1-1
5) ควบคุมความเร็วของรถภายในโครงการ เช่น ติดป้าย จำกัดความเร็ว เพื่อไม่ให้เกิดการฟุ้งกระจายของฝุ่นบนผิวถนน	- โครงการต้องกำชับให้มีการควบคุมความเร็วของรถภายในโครงการ เช่น ติดป้าย จำกัดความเร็ว	โครงการต้องติดป้ายควบคุมความเร็วภายในโครงการ	-

ตาราง 2.1-1 ผลการปฏิบัติตามมาตรการป้องกันและแก้ไขผลกระทบสิ่งแวดล้อม(ระยะดำเนินการ) ระหว่างเดือน มกราคม – มิถุนายน 2568

มาตรการป้องกันและแก้ไขผลกระทบสิ่งแวดล้อม	ผลการปฏิบัติตามมาตรการ	ปัญหา / การแก้ไข	หนังสืออ้างอิง
2. มลพิษทางอากาศ(ต่อ) 6) คูแลบริเวนพื้นที่โครงการให้มีความสะอาดและเป็นระเบียบเรียบร้อยอยู่เสมอ	- กำชับเจ้าหน้าที่โครงการให้คูแลบริเวนพื้นที่โครงการให้มีความสะอาด และเป็นระเบียบเรียบร้อยอยู่เสมอ	-	ภาพที่ 1.6.10-1
1.3 เสียง 1) ควบคุมความเร็วของการใช้รถในบริเวณพื้นที่โครงการ เช่น ดัดป้ายจำกัดความเร็ว จะช่วยลดระดับเสียงที่เกิด จากการแล่นของรถยนต์ลดลงไปด้วย	- กำชับเจ้าหน้าที่ให้ควบคุมความเร็วของการใช้รถในบริเวณพื้นที่โครงการ เช่น ดัดป้ายจำกัดความเร็ว จะช่วยลดระดับเสียงที่เกิด จากการแล่นของรถยนต์ลดลงไปด้วย	โครงการต้องติดป้ายควบคุมความเร็วภายในโครงการ	-
1.4 ความสั่นสะเทือน 1) ควบคุมความเร็วของการใช้รถในบริเวณพื้นที่โครงการ เช่น ดัดป้ายจำกัดความเร็ว จะช่วยลดระดับเสียงที่เกิด จากการแล่นของรถยนต์ลดลงไปด้วย	- กำชับเจ้าหน้าที่ให้ควบคุมความเร็วของการใช้รถในบริเวณพื้นที่โครงการ เช่น ดัดป้ายจำกัดความเร็ว จะช่วยลดระดับเสียงที่เกิด จากการแล่นของรถยนต์ลดลงไปด้วย	โครงการต้องติดป้ายควบคุมความเร็วภายในโครงการ	-

ตาราง 2.1-1 ผลการปฏิบัติตามมาตรการป้องกันและแก้ไขผลกระทบสิ่งแวดล้อม(ระยะดำเนินการ) ระหว่างเดือน มกราคม – มิถุนายน 2568

มาตรการป้องกันและแก้ไขผลกระทบสิ่งแวดล้อม	ผลการปฏิบัติตามมาตรการ	ปัญหา / การแก้ไข	หนังสืออ้างอิง
<p>1.5 คุณภาพน้ำผิวดิน</p> <p>1) จัดให้มีระบบบำบัดน้ำเสียชนิดเดิมอากาศจำนวน 1 ชุด ที่สามารถรองรับน้ำเสียที่เกิดขึ้นจากโครงการได้อย่างเพียงพอ และสามารถบำบัดน้ำเสียให้มีปริมาณความ สกปรกในรูปบีโอดีระบายออกไม่เกินค่ามาตรฐานน้ำทิ้งจากอาคารประเภท ข. ตามประกาศกระทรวงทรัพยากร ธรรมชาติและสิ่งแวดล้อม เรื่อง กำหนดมาตรฐาน ควบคุมการระบายน้ำทิ้งจากอาคารบางประเภทและบาง หมวด พ.ศ. 2548 โดยมีเกณฑ์มาตรฐานคุณภาพน้ำจาก ระบบบำบัดน้ำเสีย ดังนี้</p> <ul style="list-style-type: none"> - บีโอดี (BOD) ระบายออกไม่เกิน 30 มก./ล. - สารแขวนลอย (Suspended Solids) มีค่าไม่เกิน40 มก./ล. - ความเป็นกรด-ด่าง (pH) มีค่าอยู่ระหว่าง 5.0-9.0 	<p>- โครงการต้องจัดให้มีระบบบำบัดน้ำเสียชนิดเดิมอากาศจำนวน 1 ชุด ที่สามารถรองรับน้ำเสียที่เกิดขึ้นจากโครงการได้อย่างเพียงพอ และสามารถบำบัดน้ำเสียให้มีปริมาณความ สกปรกในรูปบีโอดีระบายออกไม่เกินค่ามาตรฐานน้ำทิ้งจากอาคารประเภท ข.</p>	-	<p>ภาพที่ 2.1-7</p> <p>ภาคผนวก 2 2.2</p>

ตาราง 2.1-1 ผลการปฏิบัติตามมาตรการป้องกันและแก้ไขผลกระทบสิ่งแวดล้อม(ระยะดำเนินการ) ระหว่างเดือน มกราคม – มิถุนายน 2568

มาตรการป้องกันและแก้ไขผลกระทบสิ่งแวดล้อม	ผลการปฏิบัติตามมาตรการ	ปัญหา / การแก้ไข	หนังสืออ้างอิง
<ul style="list-style-type: none"> - ซัลไฟด์ (Sulfide) มีค่าไม่เกิน 1.0 มก./ล. - สารที่ละลายได้ทั้งหมด (Total Dissolved Solids) ต้องมีค่าเพิ่มขึ้นจากปริมาณสารละลายในน้ำใช้ตามปกติไม่เกิน 500 มก./ล. - ตะกอนหนัก (Settleable Solids) มีค่าไม่เกิน 0.5 มก./ล. น้ำมันและไขมัน (Fat Oil and Grease) มีค่าไม่เกิน 20มก./ล. - ทีเคเอ็น (TKN) มีค่าไม่เกิน 35 มก./ล. 			
2) จัดให้มีเจ้าหน้าที่ที่มีความรู้ความชำนาญดูแลรักษา และ ควบคุมระบบบำบัดน้ำเสียให้ทำงานได้อย่างต่อเนื่องและมีประสิทธิภาพ	- โครงการต้องมีเจ้าหน้าที่ที่มีความรู้ความชำนาญดูแลรักษา และ ควบคุมระบบบำบัดน้ำเสียให้ทำงานได้อย่างต่อเนื่องและมีประสิทธิภาพ	-	-

ตาราง 2.1-1 ผลการปฏิบัติตามมาตรการป้องกันและแก้ไขผลกระทบสิ่งแวดล้อม(ระยะดำเนินการ) ระหว่างเดือน มกราคม – มิถุนายน 2568

มาตรการป้องกันและแก้ไขผลกระทบสิ่งแวดล้อม	ผลการปฏิบัติตามมาตรการ	ปัญหา / การแก้ไข	หนังสืออ้างอิง
3) ประสานงานให้องค์การบริหารส่วนตำบลบางเสาธง หรือบุคคลใดที่ได้รับอนุญาตให้เป็นผู้ดำเนินการรับทำการ เก็บขน หรือกำจัดสิ่งปฏิกูลจากองค์การบริหารส่วนตำบล บางเสาธง เข้ามาสูบกากตะกอนจากระบบบำบัดน้ำเสีย ไปกำจัดตามความเหมาะสม เพื่อนำไปกำจัดอย่างถูกวิธีต่อไป	- โครงการประสานงานให้องค์การบริหารส่วนตำบลบางเสาธง หรือบุคคลใดที่ได้รับอนุญาตให้เป็นผู้ดำเนินการรับทำการ เก็บขน หรือกำจัดสิ่งปฏิกูลจากองค์การบริหารส่วนตำบล บางเสาธง เข้ามาสูบกากตะกอนจากระบบบำบัดน้ำเสีย ไปกำจัดตามความเหมาะสม	-	-

ตาราง 2.1-1 ผลการปฏิบัติตามมาตรการป้องกันและแก้ไขผลกระทบสิ่งแวดล้อม(ระยะดำเนินการ) ระหว่างเดือน มกราคม – มิถุนายน 2568

มาตรการป้องกันและแก้ไขผลกระทบสิ่งแวดล้อม	ผลการปฏิบัติตามมาตรการ	ปัญหา / การแก้ไข	หนังสืออ้างอิง
2. ทรัพยากรสิ่งแวดล้อม ทางนิเวศวิทยา			
2.1 ทรัพยากรชีวภาพบนบก			
ดำเนินการตามมาตรการป้องกันและแก้ไขผลกระทบต่อทรัพยากรสิ่งแวดล้อมทางกายภาพระยะดำเนินการ ได้แก่คุณภาพอากาศ เสียงและความสั่นสะเทือน และคุณค่าการใช้ประโยชน์ของมนุษย์อย่างเคร่งครัด	- โครงการได้ดำเนินการตามมาตรการป้องกันและแก้ไขผลกระทบต่อทรัพยากรสิ่งแวดล้อมทางกายภาพระยะดำเนินการ	-	-
2.2 ทรัพยากรชีวภาพในน้ำ			
ดำเนินการตามมาตรการป้องกันและแก้ไขระยะดำเนินการด้านคุณภาพน้ำ อย่างเคร่งครัด	- โครงการได้ดำเนินการตามมาตรการป้องกันและแก้ไขระยะดำเนินการด้านคุณภาพน้ำ อย่างเคร่งครัด	-	ภาคผนวก 2 2.2
3. คุณค่าการใช้ประโยชน์ของมนุษย์			
3.1 การใช้ประโยชน์ที่ดิน			
1) รักษาสภาพการมีส่วนร่วมการใช้ที่ดินอาคารโครงการ ให้มีพื้นที่ปกคลุมดิน 2,691.42 ตร.ม. และพื้นที่ว่างปราศจากสิ่งปกคลุมต่อพื้นที่ดิน เท่ากับร้อยละ 68.44เป็นไปตามการออกแบบ	- โครงการต้องรักษาสภาพการมีส่วนร่วมการใช้ที่ดินอาคารโครงการ ให้มีพื้นที่ปกคลุมดิน 2,691.42 ตร.ม. และพื้นที่ว่างปราศจากสิ่งปกคลุมต่อพื้นที่ดิน เท่ากับร้อยละ 68.44เป็นไปตามการออกแบบ	-	ภาพที่ 2.1-1

ตาราง 2.1-1 ผลการปฏิบัติตามมาตรการป้องกันและแก้ไขผลกระทบสิ่งแวดล้อม(ระยะดำเนินการ) ระหว่างเดือน มกราคม – มิถุนายน 2568

มาตรการป้องกันและแก้ไขผลกระทบสิ่งแวดล้อม	ผลการปฏิบัติตามมาตรการ	ปัญหา / การแก้ไข	หนังสืออ้างอิง
2) จัดให้มีพื้นที่สีเขียวภายในโครงการ เพื่อเป็นที่พักผ่อนหย่อนใจทำให้เกิดความผ่อนคลาย โดยจัดให้มีพื้นที่สีเขียวทั้งหมด 1,109.75 ตร.ม. (ไม่น้อยกว่า 1,042ตร.ม.) โดยจัดเป็นพื้นที่สีเขียวชั้นล่าง 1,109.75 ตร.ม.(ไม่น้อยกว่า 521 ตร.ม.) และเป็นพื้นที่ปลูกไม้ยืนต้น523.49 ตร.ม. (ไม่น้อยกว่า 260.50 ตร.ม.) พร้อมรักษาสภาพพื้นที่สีเขียวตลอดระยะดำเนินการ	- กำชับให้เจ้าหน้าที่ดูแลพื้นที่สีเขียวภายในโครงการให้อยู่ในสภาพดีอยู่เสมอ พร้อมรักษาสภาพพื้นที่สีเขียวตลอดระยะดำเนินการ	-	ภาพที่ 2.1-1
3.2 การจราจร 1) จัดเตรียมที่จอดรถยนต์ไว้จำนวน 130 คัน และออกแบบถนนภายในให้มีความคล่องตัว อันจะช่วยในการกระจายปริมาณรถเข้า-ออกจากพื้นที่โครงการได้ดียิ่งขึ้น	- โครงการได้จัดเตรียมที่จอดรถยนต์ไว้จำนวน 130 คัน และออกแบบถนนภายในให้มีความคล่องตัว และมีเส้นทางจราจรชัดเจน	-	ภาพที่ 2.1-5
2) จัดให้มีเจ้าหน้าที่คอยควบคุมและอำนวยความสะดวกบริเวณทางเข้า-ออก เพื่อป้องกันรถติดและชะลอตัวบริเวณด้านหน้าโครงการ โดยเฉพาะในช่วงเวลาเร่งด่วน	- โครงการจัดให้มีเจ้าหน้าที่คอยควบคุมและอำนวยความสะดวกบริเวณทางเข้า-ออก เพื่อป้องกันรถติดและชะลอตัวบริเวณด้านหน้าโครงการ โดยเฉพาะในช่วงเวลาเร่งด่วน	-	ภาพที่ 2.1-3

ตาราง 2.1-1 ผลการปฏิบัติตามมาตรการป้องกันและแก้ไขผลกระทบสิ่งแวดล้อม(ระยะดำเนินการ) ระหว่างเดือน มกราคม – มิถุนายน 2568

มาตรการป้องกันและแก้ไขผลกระทบสิ่งแวดล้อม	ผลการปฏิบัติตามมาตรการ	ปัญหา / การแก้ไข	หนังสืออ้างอิง
<p>3.2 การจราจร (ต่อ)</p> <p>3) พิจารณาให้ใช้สติ๊กเกอร์ติดหน้ารถหรือระบบบัตรอิเล็กทรอนิกส์ (Key Card) สำหรับรถยนต์ของผู้พักอาศัยของโครงการ โดยไม่มีการแลกบัตรผ่านเข้า-ออกแต่อย่างใด ทั้งนี้เพื่อลดระยะเวลาในการเข้า-ออกโครงการ และป้องกันการเกิดระยะแถวคอยของรถยนต์ภายในโครงการส่งผลกระทบต่อจราจรบนถนนภาระจำยอม และถนนซอยบางพลีพัฒนา</p>	<p>-</p> <p>- โครงการใช้สติ๊กเกอร์ติดหน้ารถ หรือระบบบัตรอิเล็กทรอนิกส์ (Key Card) สำหรับรถยนต์ของผู้พักอาศัยของโครงการเพื่อลดระยะเวลาในการเข้า-ออกโครงการ และป้องกันการเกิดระยะแถวคอยของรถยนต์ภายในโครงการส่งผลกระทบต่อจราจรบนถนนภาระจำยอม และถนนซอยบางพลีพัฒนา</p>	-	ภาพที่ 2.1-27
<p>4) จัดให้มีป้ายบอกทิศทางการจราจร ตีเส้นแบ่งทิศทางการจราจร ลูกศรแสดงทิศทางเข้าและออกของรถยนต์ในบริเวณทางเข้าและออก และเครื่องหมายจราจรบนพื้นทางวิ่งของรถยนต์ภายในโครงการ และทำให้การจราจรภายในพื้นที่โครงการมีความปลอดภัย</p>	<p>- โครงการมีป้ายบอกทิศทางการจราจร ตีเส้นแบ่งทิศทางการจราจร ลูกศรแสดงทิศทางเข้าและออกของรถยนต์ในบริเวณทางเข้าและออก และเครื่องหมายจราจรบนพื้นทางวิ่งของรถยนต์ภายในโครงการชัดเจน</p>	-	ภาพที่ 2.1-2

ตาราง 2.1-1 ผลการปฏิบัติตามมาตรการป้องกันและแก้ไขผลกระทบสิ่งแวดล้อม(ระยะดำเนินการ) ระหว่างเดือน มกราคม – มิถุนายน 2568

มาตรการป้องกันและแก้ไขผลกระทบสิ่งแวดล้อม	ผลการปฏิบัติตามมาตรการ	ปัญหา / การแก้ไข	หนังสืออ้างอิง
5) ติดตั้งไฟฟ้าส่องสว่างบริเวณช่องทางเข้า-ออก โครงการให้สามารถมองเห็นรถที่เข้าและออก โครงการได้อย่างชัดเจนในช่วงเวลากลางคืน	- โครงการได้ติดตั้งไฟฟ้าส่องสว่างบริเวณช่องทางเข้า-ออก โครงการให้สามารถมองเห็นรถที่เข้าและออกโครงการได้ อย่างชัดเจนในช่วงเวลากลางคืน	-	ภาพที่ 2.1-12
6) ห้ามไม่ให้มีการจอดรถบริเวณทางเข้า-ออก ของโครงการและจอดคอยบนผิวถนนขอบ บางพลีพัฒนา เพื่อให้เกิดความคล่องตัวในการ เดินรถ และไม่กีดขวางการจราจรของรถที่จะ เข้าหรือออกจากโครงการ	- กำชับเจ้าหน้าที่ห้ามไม่ให้มีการจอดรถบริเวณทางเข้า-ออก ของโครงการและจอดคอยบนผิวถนนขอบบางพลีพัฒนา เพื่อให้เกิดความคล่องตัวในการเดินรถ	-	ภาพที่ 2.1-3

ตาราง 2.1-1 ผลการปฏิบัติตามมาตรการป้องกันและแก้ไขผลกระทบสิ่งแวดล้อม(ระยะดำเนินการ) ระหว่างเดือน มกราคม – มิถุนายน 2568

มาตรการป้องกันและแก้ไขผลกระทบสิ่งแวดล้อม	ผลการปฏิบัติตามมาตรการ	ปัญหา / การแก้ไข	หนังสืออ้างอิง
3.3 การใช้น้ำ 1) จัดให้มีการเก็บกักและสำรองน้ำประปาเพื่อใช้สำหรับการอุปโภค-บริโภค รวม 344.16 ลบ.ม. ซึ่งสามารถเก็บกักน้ำเพื่อสำรองไว้ใช้ในโครงการได้ไม่ต่ำกว่า 1 วัน	- โครงการจัดให้มีการเก็บกักและสำรองน้ำประปาเพื่อใช้สำหรับการอุปโภค-บริโภค ซึ่งสามารถเก็บกักน้ำเพื่อสำรองไว้ใช้ในโครงการได้ไม่ต่ำกว่า 1 วัน	-	ภาพที่ 2.1-15 16 17 18
2) จัดให้มีเจ้าหน้าที่คอยดูแลรักษาระบบเส้นท่อประปาให้อยู่ในสภาพดี หากพบว่าชำรุดให้ดำเนินการซ่อมแซมทันที	- โครงการต้องจัดให้มีเจ้าหน้าที่คอยดูแลรักษาระบบเส้นท่อประปาให้อยู่ในสภาพดี	-	ภาพที่ 2.1-15 16 17 18
3) ล้างถังสำรองน้ำใช้ของโครงการ ปีละ 1 ครั้ง โดยติดป้ายบอร์ดประชาสัมพันธ์ล่วงหน้าตลอดระยะเวลาเปิดดำเนินการ	- โครงการต้องกำชับให้เจ้าหน้าที่ล้างถังสำรองน้ำใช้ของโครงการ ปีละ 1 ครั้ง โดยติดป้ายบอร์ดประชาสัมพันธ์ทุกครั้ง	-	-
4) รมรงค์ให้ผู้พักอาศัยใช้น้ำอย่างประหยัด	- โครงการต้องรณรงค์ให้ผู้พักอาศัยใช้น้ำอย่างประหยัด	นิติต้องประชาสัมพันธ์ผ่านบอร์ดประชาสัมพันธ์	ภาพที่ 2.1-26

ตาราง 2.1-1 ผลการปฏิบัติตามมาตรการป้องกันและแก้ไขผลกระทบสิ่งแวดล้อม(ระยะดำเนินการ) ระหว่างเดือน มกราคม – มิถุนายน 2568

มาตรการป้องกันและแก้ไขผลกระทบสิ่งแวดล้อม	ผลการปฏิบัติตามมาตรการ	ปัญหา / การแก้ไข	หนังสืออ้างอิง
3.4 การจัดการน้ำเสียและสิ่งปฏิกูล 1) ปฏิบัติตามมาตรการป้องกันและแก้ไขผลกระทบสิ่งแวดล้อมในระยะดำเนินการด้านคุณภาพน้ำอย่างเคร่งครัด	- โครงการต้องปฏิบัติตามมาตรการป้องกันและแก้ไขผลกระทบสิ่งแวดล้อมในระยะดำเนินการด้านคุณภาพน้ำอย่างเคร่งครัด	-	-
1) จัดให้มีการบำบัดน้ำเสียและสิ่งปฏิกูลจากกิจกรรมต่าง ๆ ของโครงการ โดย ได้ออกแบบให้มีระบบบำบัดน้ำเสียชนิดเติมออกแบบให้มีระบบบำบัดน้ำเสียชนิดเติมอากาศแบบ (Activated Sludge : Completely Mix) ความสามารถในการรองรับปริมาณน้ำเสีย 168 ลบ.ม./วัน โดยระบบบำบัดฯ ต้องได้รับการออกแบบและติดตั้งตามมาตรฐานทางวิศวกรรมที่เกี่ยวข้อง และซึ่งมีค่ามาตรฐานคุณภาพน้ำทิ้งจากอาคารประเภท ข.โดยมีเกณฑ์มาตรฐาน ดังนี้	- โครงการต้องจัดให้มีการบำบัดน้ำเสียและสิ่งปฏิกูลจากกิจกรรมต่าง ๆ ของโครงการ โดย ได้ออกแบบให้มีระบบบำบัดน้ำเสียชนิดเติมออกแบบให้มีระบบบำบัดน้ำเสียชนิดเติมอากาศ ความสามารถในการรองรับปริมาณน้ำเสีย 168 ลบ.ม./วัน โดยระบบบำบัดฯ ต้องได้รับการออกแบบและติดตั้งตามมาตรฐานทางวิศวกรรมที่เกี่ยวข้อง และซึ่งมีค่ามาตรฐานคุณภาพน้ำทิ้งจากอาคารประเภท ข. โดยนิติบุคคลจัดจ้างบริษัท ซี.อี.เอ็ม เทคโนโลยี (ไทยแลนด์) จำกัด เป็นผู้ตรวจสอบผลวิเคราะห์น้ำเสีย	-	ภาพที่ 2.1-7 ภาคผนวก 2 2.2

ตาราง 2.1-1 ผลการปฏิบัติตามมาตรการป้องกันและแก้ไขผลกระทบสิ่งแวดล้อม(ระยะดำเนินการ) ระหว่างเดือน มกราคม – มิถุนายน 2568

มาตรการป้องกันและแก้ไขผลกระทบสิ่งแวดล้อม	ผลการปฏิบัติตามมาตรการ	ปัญหา / การแก้ไข	หนังสืออ้างอิง
<ul style="list-style-type: none"> - บีโอดี (BOD) ระบายออกไม่เกิน 30 มก./ล. - สารแขวนลอย (Suspended Solids) มีค่าไม่เกิน 40 มก./ล. - ความเป็นกรด-ด่าง (pH) อยู่ระหว่าง 5.0–9.0 - ซัลไฟด์ (Sulfide) มีค่าไม่เกิน 1.0 มก./ล. - สารที่ละลายได้ทั้งหมด (Total Dissolved Solids) ต้องมีค่าเพิ่มขึ้นจากปริมาณสารละลายในน้ำใช้ตามปกติไม่เกิน 500 มก./ล. - ตะกอนหนัก (Settleable Solids) มีค่าไม่เกิน 0.5 มก./ล. - น้ำมันและไขมัน (Fat Oil and Grease) มีค่าไม่เกิน 20 มก./ล. - ทีเคเอ็น (TKN) มีค่าไม่เกิน 35 มก./ล. ตามปกติไม่เกิน 500 มก./ล. 		-	

ตาราง 2.1-1 ผลการปฏิบัติตามมาตรการป้องกันและแก้ไขผลกระทบสิ่งแวดล้อม(ระยะดำเนินการ) ระหว่างเดือน มกราคม – มิถุนายน 2568

มาตรการป้องกันและแก้ไขผลกระทบสิ่งแวดล้อม	ผลการปฏิบัติตามมาตรการ	ปัญหา / การแก้ไข	หนังสืออ้างอิง
3) โครงการได้จัดให้มีการกำจัดละอองน้ำเสีย โดยใช้หลักการกำจัดมลพิษทางอากาศโดยใช้พืช ดิน และจุลินทรีย์ที่อาศัยอยู่ในดิน ระบบบำบัดน้ำเสียโครงการจะก่อให้เกิดปริมาณละอองน้ำเสียประมาณ 0.025ลบ.ม./วินาที ซึ่งต้องใช้พื้นที่ในการบำบัด 1.88 ตร.ม. ทั้งนี้โครงการจัดให้มีพื้นที่ดินตัวกลางขนาดพื้นที่ประมาณ 2 ตร.ม. ซึ่งสามารถบำบัดละอองน้ำเสียได้อย่างเพียงพอ	- โครงการได้จัดให้มีการกำจัดละอองน้ำเสีย โดยใช้หลักการกำจัดมลพิษทางอากาศสามารถบำบัดละอองน้ำเสียได้อย่างเพียงพอ	-	-
4) จัดให้มีระบบกำจัดก๊าซมีเทนที่อาจเกิดขึ้นจากระบบบำบัดน้ำเสียของโครงการอย่างเพียงพอต่อการบำบัดมีเทนจากระบบบำบัดน้ำเสียที่เกิดขึ้น โดยจัดเตรียมบ่อดินสำหรับบำบัดมีเทนจำนวน 4 จุด สำหรับบำบัดก๊าซมีเทนที่เกิดขึ้นของแต่ละอาคารได้อย่างเพียงพอ	- โครงการจัดให้มีระบบกำจัดก๊าซมีเทนที่อาจเกิดขึ้นจากระบบบำบัดน้ำเสียของโครงการอย่างเพียงพอต่อการบำบัดมีเทนจากระบบบำบัดน้ำเสีย	-	-

ตาราง 2.1-1 ผลการปฏิบัติตามมาตรการป้องกันและแก้ไขผลกระทบสิ่งแวดล้อม(ระยะดำเนินการ) ระหว่างเดือน มกราคม – มิถุนายน 2568

มาตรการป้องกันและแก้ไขผลกระทบสิ่งแวดล้อม	ผลการปฏิบัติตามมาตรการ	ปัญหา / การแก้ไข	หนังสืออ้างอิง
5) ประสานงานในห้วงการการบริหารส่วนตำบลบางเสาธงหรือบุคคลใดที่ได้รับอนุญาตให้เป็นผู้ดำเนินการรับทำการเก็บขน หรือกำจัดสิ่งปฏิกูลจากองค์การบริหารส่วนตำบลบางเสาธงเข้ามาสูบกากตะกอนจากระบบบำบัดน้ำเสียไปกำจัดตามความเหมาะสม เพื่อนำไปกำจัดอย่างถูกวิธีต่อไป	- โครงการได้ประสานงานในห้วงการการบริหารส่วนตำบลบางเสาธงหรือบุคคลใดที่ได้รับอนุญาตให้เป็นผู้ดำเนินการรับทำการเก็บขน หรือกำจัดสิ่งปฏิกูลจากองค์การบริหารส่วนตำบลบางเสาธง เข้ามาสูบกากตะกอนจากระบบบำบัดน้ำเสียไปกำจัดตามความเหมาะสม	นิติบุคคลต้องดำเนินการตามแผนการบำรุงรักษา	-
6) กำหนดให้เจ้าหน้าที่ฝ่ายช่างประจำโครงการเป็นผู้ตรวจปริมาณกากไขมันเป็นประจำและดักไขมันที่ลอยอยู่บนผิวน้ำออกจากบ่อดักไขมัน	- กำชับให้เจ้าหน้าที่ฝ่ายช่างประจำโครงการเป็นผู้ตรวจปริมาณกากไขมันเป็นประจำและดักไขมันที่ลอยอยู่บนผิวน้ำออกจากบ่อดักไขมัน	นิติบุคคลต้องดำเนินการตามแผนการบำรุงรักษา	-
7) ไขมันที่ตัดออกจากระบบแล้วต้องปล่อยให้ น้ำซึมออกจนไขมันตกตะกอนก่อนใส่ถุงให้มิดชิดและทิ้งรวมกับมูลฝอยเปียกของโครงการเพื่อรอรถเก็บขนมูลฝอยขององค์การบริหารส่วนตำบลบางเสาธงเก็บขนไปกำจัดต่อไป	- กำชับพนักงานไขมันที่ตัดออกจากระบบแล้วต้องปล่อยให้ น้ำซึมออกจนไขมันตกตะกอนก่อนใส่ถุงให้มิดชิดและทิ้งรวมกับมูลฝอยเปียกของโครงการ	นิติบุคคลต้องดำเนินการตามมาตรการอย่างเคร่งครัด	-

ตาราง 2.1-1 ผลการปฏิบัติตามมาตรการป้องกันและแก้ไขผลกระทบสิ่งแวดล้อม(ระยะดำเนินการ) ระหว่างเดือน มกราคม – มิถุนายน 2568

มาตรการป้องกันและแก้ไขผลกระทบสิ่งแวดล้อม	ผลการปฏิบัติตามมาตรการ	ปัญหา / การแก้ไข	หนังสืออ้างอิง
3.4 การจัดการน้ำเสียและสิ่งปฏิกูล(ต่อ)			
1) ประชาสัมพันธ์กำหนดการซ่อมบำรุงรักษาระบบบำบัดน้ำเสยล่งหน้า ให้ผู้พักอาศัยในโครงการได้รับทราบอย่างทั่วถึง	- โครงการต้องประชาสัมพันธ์กำหนดการซ่อมบำรุงรักษาระบบบำบัดน้ำเสยล่งหน้า ให้ผู้พักอาศัยในโครงการได้รับทราบอย่างทั่วถึง	นิติบุคคลต้องดำเนินการประชาสัมพันธ์ตามมาตรการ	ภาพที่ 2.1-27
2) บำรุงรักษาระบบบำบัดน้ำเสียของโครงการเป็นประจำ	- กำชับพนักงานโครงการต้องบำรุงรักษาระบบบำบัดน้ำเสียของโครงการเป็นประจำ	-	-
3) จัดให้มีแผงกั้นจราจร พร้อมป้ายจราจร “ระวังงานซ่อมบำรุงระบบบำบัดน้ำเสีย” กั้นระหว่างพื้นที่ที่ต้องใช้ในการซ่อมบำรุงและทางเดินรถที่ผู้พักอาศัยยังสามารถใช้ในการสัญจรได้	- กำชับพนักงานให้มีแผงกั้นจราจร พร้อมป้ายจราจร “ระวังงานซ่อมบำรุงระบบบำบัดน้ำเสีย” กั้นระหว่างพื้นที่ที่ต้องใช้ในการซ่อมบำรุง	นิติบุคคลต้องดำเนินการตามมาตรการอย่างเคร่งครัด	-
4) จัดให้มีเจ้าหน้าที่คอยอำนวยความสะดวก และดูแลความปลอดภัยของผู้พักอาศัยที่สัญจรผ่านพื้นที่ซ่อมบำรุงระบบบำบัดน้ำเสีย	- จัดให้มีเจ้าหน้าที่คอยอำนวยความสะดวก และดูแลความปลอดภัยของผู้พักอาศัยที่สัญจรผ่านพื้นที่ซ่อมบำรุงระบบบำบัดน้ำเสีย	นิติบุคคลต้องดำเนินการตามมาตรการอย่างเคร่งครัด	-

ตาราง 2.1-1 ผลการปฏิบัติตามมาตรการป้องกันและแก้ไขผลกระทบสิ่งแวดล้อม(ระยะดำเนินการ) ระหว่างเดือน มกราคม – มิถุนายน 2568

มาตรการป้องกันและแก้ไขผลกระทบสิ่งแวดล้อม	ผลการปฏิบัติตามมาตรการ	ปัญหา / การแก้ไข	หนังสืออ้างอิง
3.5 การระบายน้ำและป้องกันน้ำท่วม 1) หมั่นตรวจสอบที่ระบายน้ำ และบ่อพักน้ำเป็นประจำเมื่อพบว่าภายในท่อระบายน้ำหรือบ่อพักน้ำมีสิ่งอุดตันที่เกิดจากการสะสมตัวของดินตะกอนหรือเศษวัสดุอื่นๆซึ่งจะไปกีดขวางการระบายน้ำ ให้ดำเนินการทำความสะอาดเก็บขยะและขุดลอกดินตะกอนที่ตกค้างภายในท่อระบายน้ำ และบ่อพักน้ำออกให้หมดโดยเฉพาะก่อนถึงฤดูฝน	- กำชับเจ้าหน้าที่ต้องหมั่นตรวจสอบที่ระบายน้ำ และบ่อพักน้ำเป็นประจำเมื่อพบว่าภายในท่อระบายน้ำหรือบ่อพักน้ำมีสิ่งอุดตันที่เกิดจากการสะสมตัวของดินตะกอนหรือเศษวัสดุอื่นๆซึ่งจะไปกีดขวางการระบายน้ำ	นิติบุคคลต้องดำเนินการตามมาตรการอย่างเคร่งครัด	ภาพที่ 2.1-8
2) เมื่อฝนหยุดตกแล้วให้ตรวจสอบการระบายน้ำ หากพบว่ามีสิ่งอุดตันให้รีบดำเนินการทำความสะอาด เก็บขยะและขุดลอกดินตะกอนที่ตกค้างอยู่ภายในท่อระบายน้ำและบ่อพักน้ำ	- โครงการต้องกำชับพนักงานเมื่อฝนหยุดตกแล้วให้ตรวจสอบการระบายน้ำ หากพบว่ามีสิ่งอุดตันให้รีบดำเนินการทำความสะอาด	นิติบุคคลต้องดำเนินการตามมาตรการอย่างเคร่งครัด	-
3) จัดให้มีตะแกรงดักขยะก่อนระบายน้ำออกจากโครงการ	- โครงการต้องจัดให้มีตะแกรงดักขยะก่อนระบายน้ำออกจากโครงการ	-	ภาพที่ 2.1-8

ตาราง 2.1-1 ผลการปฏิบัติตามมาตรการป้องกันและแก้ไขผลกระทบสิ่งแวดล้อม(ระยะดำเนินการ) ระหว่างเดือน มกราคม – มิถุนายน 2568

มาตรการป้องกันและแก้ไขผลกระทบสิ่งแวดล้อม	ผลการปฏิบัติตามมาตรการ	ปัญหา / การแก้ไข	หนังสืออ้างอิง
<p>3.5 การระบายน้ำและป้องกันน้ำท่วม(ต่อ)</p> <p>4) ออกแบบให้มีบ่อหน่วงน้ำของโครงการจำนวน 1 บ่อปริมาตรรวม 299.39 ลบ.ม. และควบคุมอัตราการระบายน้ำออกจากโครงการ จะใช้ขนาดท่อระบายน้ำขนาดเส้นผ่านศูนย์กลาง 0.40 ม. ในการควบคุมอัตราการระบายน้ำ โดยระบายน้ำออกในอัตราการระบาย0.0221 ลบ.ม./วินาที ซึ่งไม่เกินอัตราการระบายน้ำก่อนการพัฒนาโครงการ (ไม่เกิน 0.0221 ลบ.ม./วินาที) ระบายลงสู่ท่อระบายน้ำริมถนนภาระจำยอม เข้าสู่ท่อระบายน้ำสาธารณะริมถนนซอยบางพลีพัฒนา และระบายลงสู่คลองหนามแดงต่อไป</p>	<p>- โครงการได้ออกแบบให้มีบ่อหน่วงน้ำของโครงการจำนวน 1 บ่อปริมาตรรวม 299.39 ลบ.ม. และควบคุมอัตราการระบายน้ำออกจากโครงการ จะใช้ขนาดท่อระบายน้ำขนาดเส้นผ่านศูนย์กลาง 0.40 ม. ในการควบคุมอัตราการระบายน้ำลงสู่ท่อระบายน้ำริมถนนภาระจำยอม เข้าสู่ท่อระบายน้ำสาธารณะริมถนนซอยบางพลีพัฒนา และระบายลงสู่คลองหนามแดง</p>	-	-

ตาราง 2.1-1 ผลการปฏิบัติตามมาตรการป้องกันและแก้ไขผลกระทบสิ่งแวดล้อม(ระยะดำเนินการ) ระหว่างเดือน มกราคม – มิถุนายน 2568

มาตรการป้องกันและแก้ไขผลกระทบสิ่งแวดล้อม	ผลการปฏิบัติตามมาตรการ	ปัญหา / การแก้ไข	หนังสืออ้างอิง
<p>3.6 การจัดการมูลฝอย</p> <p>1) จัดให้มีถังรองรับมูลฝอย จำนวน 5 ถัง บริเวณที่พักรับรองมูลฝอยประจำอาคาร สำหรับรองรับมูลฝอยเปียก มูลฝอยแห้ง มูลฝอยที่สามารถนำกลับมาใช้ใหม่ มูลฝอยอันตราย และมูลฝอยติดเชื้อ (สำหรับทิ้งหน้ากากอนามัยใช้แล้ว ชุดตรวจ antigen test kit (ATK) และสิ่งปนเปื้อนจากผู้ติดเชื้อไวรัสโควิด19 ที่ได้รับการรักษาตัวแบบ (home isolation) โดยกำหนดสีของถังมูลฝอย และที่ตัวถังจะมีตัวอักษรแสดงประเภทถังรองรับมูลฝอยให้ชัดเจน ดังนี้</p> <ul style="list-style-type: none"> - ถังรองรับมูลฝอยเปียก (สีเขียว) ภายในมีถุงสีดำรองรับมูลฝอยอีกชั้น - ถังรองรับมูลฝอยแห้ง (สีฟ้า) ภายในมีถุงสีดำรองรับมูลฝอยอีกชั้น 	<p>- โครงการจัดให้มีถังรองรับมูลฝอย จำนวน 5 ถัง บริเวณที่พักรับรองมูลฝอยประจำอาคาร สำหรับรองรับมูลฝอยเปียก มูลฝอยแห้ง มูลฝอยที่สามารถนำกลับมาใช้ใหม่ มูลฝอยอันตราย และมูลฝอยติดเชื้อ ขนย้ายไปรวมไว้ที่อาคารพักขยะรวม เพื่อให้รถขนมูลฝอยจากองค์การบริหารส่วนตำบลบางเสาธงเข้ามาจัดเก็บต่อไป</p>	-	ภาพที่ 2.1-6

ตาราง 2.1-1 ผลการปฏิบัติตามมาตรการป้องกันและแก้ไขผลกระทบสิ่งแวดล้อม(ระยะดำเนินการ) ระหว่างเดือน มกราคม – มิถุนายน 2568

มาตรการป้องกันและแก้ไขผลกระทบสิ่งแวดล้อม	ผลการปฏิบัติตามมาตรการ	ปัญหา / การแก้ไข	หนังสืออ้างอิง
<ul style="list-style-type: none"> - ถึงรองรับมูลฝอยอันตราย (สีแดง) ภายในถึงมีถุงสีแดง รองรับมูลฝอยอันตราย โดยปิดฉลากข้างถึงรองรับมูลฝอย “มูลฝอยอันตราย” - ถึงรองรับมูลฝอยติดเชื้อ (สีส้ม) ภายในถึงมีถุงสีส้ม รองรับมูลฝอยติดเชื้อ ได้แก่ หน้ากากอนามัยใช้แล้วชุดตรวจ antigen test kit (ATK) และสิ่งปนเปื้อนจากผู้ติดเชื้อไวรัสโควิด19 ที่ได้รับการรักษาด้วยแบบ home isolation 		-	-
2) จัดให้มีพนักงานทำความสะอาดจัดเก็บมูลฝอยจากถึงรองรับมูลฝอย คัดแยกมูลฝอย นำไปรวมไว้บริเวณที่พักรวมมูลฝอยรวม เพื่อให้รถขนมูลฝอยจากองค์การบริหารส่วนตำบลบางเสาธงเข้ามาจัดเก็บต่อไป	- กำชับให้มีพนักงานทำความสะอาดจัดเก็บมูลฝอยจากถึงรองรับมูลฝอย คัดแยกมูลฝอย นำไปรวมไว้บริเวณที่พักรวมมูลฝอยรวม	-	ภาพที่ 2.1-6

ตาราง 2.1-1 ผลการปฏิบัติตามมาตรการป้องกันและแก้ไขผลกระทบสิ่งแวดล้อม(ระยะดำเนินการ) ระหว่างเดือน มกราคม – มิถุนายน 2568

มาตรการป้องกันและแก้ไขผลกระทบสิ่งแวดล้อม	ผลการปฏิบัติตามมาตรการ	ปัญหา / การแก้ไข	หนังสืออ้างอิง
<p>3) จัดให้มีที่พักมูลฝอยประจำอาคาร จำนวน 1 แห่ง และที่พักมูลฝอยรวม จำนวน 1 แห่ง แบ่งออกเป็น 4 ห้องได้แก่ ที่พักมูลฝอยเปียก ที่พักมูลฝอยที่สามารถนำกลับมาใช้ใหม่ (ที่พักมูลฝอยรีไซเคิล) ที่พักมูลฝอยแห้งทั่วไป และที่พักมูลฝอยอันตราย ดังนี้</p> <ul style="list-style-type: none"> ■ ที่พักมูลฝอยเปียกขนาดพื้นที่ 14.10 ตร.ม. สามารถรองรับปริมาณมูลฝอยได้ 14.10 ลบ.ม.(ความสูงในการเก็บกองที่ 1 ม.) (ได้ไม่น้อยกว่า 3 วัน) ■ ที่พักมูลฝอยแห้งทั่วไปขนาดพื้นที่ 1.50 ตร.ม.สามารถรองรับปริมาณมูลฝอยได้ 1.50 ลบ.ม.(ความสูงในการเก็บกองที่ 1 ม.) (ได้ไม่น้อยกว่า 3 วัน) 	<p>- โครงการจัดให้มีที่พักมูลฝอยประจำอาคาร จำนวน 1 แห่ง และที่พักมูลฝอยรวม จำนวน 1 แห่ง ดูแลทำความสะอาดเป็นประจำทุกครั้งที่มีการขนมูลฝอยออกจากโครงการ</p>	-	ภาพที่ 2.1-6

ตาราง 2.1-1 ผลการปฏิบัติตามมาตรการป้องกันและแก้ไขผลกระทบสิ่งแวดล้อม(ระยะดำเนินการ) ระหว่างเดือน มกราคม – มิถุนายน 2568

มาตรการป้องกันและแก้ไขผลกระทบสิ่งแวดล้อม	ผลการปฏิบัติตามมาตรการ	ปัญหา / การแก้ไข	หนังสืออ้างอิง
<ul style="list-style-type: none"> ■ ที่พักมูลฝอยที่สามารถนำกลับมาใช้ใหม่ ขนาดพื้นที่ 9.90 ตร.ม. สามารถรองรับปริมาณมูลฝอยได้ 9.90 ลบ.ม. (ความสูงในการเก็บกองที่ 1 ม.)(ได้ไม่น้อยกว่า 3 วัน) ■ ห้องพักมูลฝอยอันตรายและมูลฝอยติดเชื้อ ขนาดพื้นที่ 5.60 ตร.ม. สามารถรองรับปริมาณมูลฝอยได้ 5.60 ลบ.ม. (ความสูงในการเก็บกองที่ 1 ม.)(ได้ไม่น้อยกว่า 15 วัน) 		-	
4) จัดให้มีรางระบายน้ำบริเวณที่พักขยะรวม และเชื่อมต่อน้ำชะขยะต่อกับระบบบำบัดน้ำเสียของโครงการเพื่อรวบรวมน้ำชะขยะและน้ำล้างทำความสะอาดจุดพักขยะ ก่อนที่จะรวบรวมเข้าสู่ระบบบำบัดน้ำเสียของโครงการ	- โครงการต้องจัดให้มีรางระบายน้ำบริเวณที่พักขยะรวม และเชื่อมต่อน้ำชะขยะต่อกับระบบบำบัดน้ำเสียของโครงการเพื่อรวบรวมน้ำชะขยะและน้ำล้างทำความสะอาดจุดพักขยะ ก่อนที่จะรวบรวมเข้าสู่ระบบบำบัดน้ำเสียของโครงการ	-	-
5) ประชาสัมพันธ์ให้ผู้พักอาศัยและพนักงานประจำสำนักงานโครงการแยกขยะใส่ถุงมัดปากถุงให้แน่น เพื่อป้องกันสัตว์พาหะนำโรค เช่น แมลงวัน แมลงสาบหนูกัดแทะ เป็นต้น	- โครงการต้องประชาสัมพันธ์ให้ผู้พักอาศัยและพนักงานประจำสำนักงานโครงการแยกขยะใส่ถุงมัดปากถุงให้แน่น เพื่อป้องกันสัตว์พาหะนำโรค	นิติต้องดำเนินการประชาสัมพันธ์ภายในโครงการตามมาตรการ	ภาพที่ 2.1-26

ตาราง 2.1-1 ผลการปฏิบัติตามมาตรการป้องกันและแก้ไขผลกระทบสิ่งแวดล้อม(ระยะดำเนินการ) ระหว่างเดือน มกราคม – มิถุนายน 2568

มาตรการป้องกันและแก้ไขผลกระทบสิ่งแวดล้อม	ผลการปฏิบัติตามมาตรการ	ปัญหา / การแก้ไข	หนังสืออ้างอิง
6) ทำความสะอาดที่พัสดุฝอยรวมของโครงการ และที่พัสดุฝอยประจำอาคารทุกสัปดาห์และ จัดให้มีการล้างทำความสะอาดที่ระบายน้ำ จากที่พัสดุฝอยรวมเพื่อป้องกันการอุดตันหรือ หมักหมมของเศษขยะ	- โครงการต้องกำชับให้พนักงาน ทำความสะอาดที่พัสดุฝอย รวมของโครงการและที่พัสดุฝอยประจำอาคารทุกสัปดาห์	-	ภาพที่ 2.1-6
7) จัดให้มีเจ้าหน้าที่คอยอำนวยความสะดวกแก่ เจ้าหน้าที่เก็บขนมูลฝอยขององค์การบริหาร ส่วนตำบลบางเสาธงโดยจะติดตั้งกรวยสี่สั้ม เพื่อเป็นสัญญาณแจ้งให้ รถภายในโครงการทราบ และให้เพิ่มความระมัดระวังในการขับขี่	- โครงการต้องกำชับให้มีเจ้าหน้าที่คอยอำนวยความสะดวก แก่เจ้าหน้าที่เก็บขนมูลฝอยขององค์การบริหารส่วนตำบล บางเสาธงโดยจะติดตั้งกรวยสี่สั้ม เพื่อเป็นสัญญาณแจ้งให้ รถภายในโครงการทราบ	-	-
8) กำชับให้พนักงานเก็บรวบรวมมูลฝอย หมั่น ตรวจสอบดูแลเปิดประตูที่พัสดุฝอยรวมของ โครงการอยู่เสมอเพื่อป้องกันกลิ่นจากขยะ และ ป้องกันแมลงหรือสัตว์พาหะนำโรค เข้าไปยัง ไปห้องพักขยะของโครงการ	- โครงการต้องกำชับให้พนักงานเก็บรวบรวมมูลฝอย หมั่น ตรวจสอบดูแลเปิดประตูที่พัสดุฝอยรวมของโครงการอยู่ เสมอเพื่อป้องกันกลิ่นจากขยะ และป้องกันแมลงหรือสัตว์ พาหะนำโรค เข้าไปยังไปห้องพักขยะของโครงการ	-	ภาพที่ 2.1-6

ตาราง 2.1-1 ผลการปฏิบัติตามมาตรการป้องกันและแก้ไขผลกระทบสิ่งแวดล้อม(ระยะดำเนินการ) ระหว่างเดือน มกราคม – มิถุนายน 2568

มาตรการป้องกันและแก้ไขผลกระทบสิ่งแวดล้อม	ผลการปฏิบัติตามมาตรการ	ปัญหา / การแก้ไข	หนังสืออ้างอิง
9) จัดให้มีอุปกรณ์ป้องกันอันตรายส่วนบุคคลสำหรับพนักงานเก็บขนขยะของโครงการ ได้แก่ ผ้ากันเปื้อนผ้าปิดปาก-จมูก ถุงมือยางหนาและรองเท้านิรภัย และออกกฎระเบียบบังคับอย่างเข้มงวดให้พนักงานเก็บขนขยะของโครงการต้องสวมใส่อุปกรณ์ป้องกันอันตรายส่วนบุคคล	- โครงการต้องกำชับให้พนักงานมีอุปกรณ์ป้องกันอันตรายส่วนบุคคลสำหรับพนักงานเก็บขนขยะของโครงการ	-	-
10) หากมีขยะตกค้าง โครงการจะติดต่อประสานงานองค์การบริหารส่วนตำบลบางเสาธงเพื่อดำเนินการเก็บขนมูลฝอยเพิ่มเติมหรือเพิ่มความถี่ในการเก็บขนมูลฝอยของโครงการหรือจัดให้มีการติดต่อใช้บริการเก็บขนมูลฝอยจากบริษัทเอกชนที่ได้รับอนุญาตจากองค์การบริหารส่วนตำบลบางเสาธงที่รับจัดเก็บมูลฝอยไปกำจัดอย่างถูกหลักสุขาภิบาล	- หากมีขยะตกค้าง โครงการจะติดต่อประสานงานองค์การบริหารส่วนตำบลบางเสาธงเพื่อดำเนินการเก็บขนมูลฝอยเพิ่มเติมหรือเพิ่มความถี่ในการเก็บขนมูลฝอยของโครงการ	-	-

ตาราง 2.1-1 ผลการปฏิบัติตามมาตรการป้องกันและแก้ไขผลกระทบสิ่งแวดล้อม(ระยะดำเนินการ) ระหว่างเดือน มกราคม – มิถุนายน 2568

มาตรการป้องกันและแก้ไขผลกระทบสิ่งแวดล้อม	ผลการปฏิบัติตามมาตรการ	ปัญหา / การแก้ไข	หนังสืออ้างอิง
<p>3.7 การใช้ไฟฟ้า และการอนุรักษ์พลังงาน</p> <p>มาตรการด้านการติดตั้งหม้อแปลงไฟฟ้าของโครงการ</p> <p>1) ควบคุมการติดตั้งหม้อแปลงไฟฟ้าให้เป็นไปตามมาตรฐานงานติดตั้งไฟฟ้าทั่วไปของกรมโยธาธิการและผังเมือง โดยหม้อแปลงฉนวนน้ำมันที่ติดตั้งภายนอกอาคาร เมื่อติดตั้งแล้ว ส่วนที่มีไฟฟ้าด้านแรงสูงของหม้อแปลงต้องห่างจากโครงสร้างอื่นไม่น้อยกว่า 1.80 ม</p>	<p>- โครงการต้องควบคุมการติดตั้งหม้อแปลงไฟฟ้าให้เป็นไปตามมาตรฐานงานติดตั้งไฟฟ้าทั่วไปของกรมโยธาธิการและผังเมือง ตรวจสอบบำรุงรักษาเป็นประจำทุก 1 ปี</p>	<p>นิติบุคคลต้องดำเนินการตามแผนการบำรุงรักษา</p>	-
<p>2) จัดให้มีการตรวจสอบความปลอดภัยของหม้อแปลงไฟฟ้าและระบบไฟฟ้าในโครงการเป็นประจำ</p>	<p>- โครงการต้องมีการตรวจสอบความปลอดภัยของหม้อแปลงไฟฟ้าและระบบไฟฟ้าในโครงการเป็นประจำทุก 1 ปี</p>	<p>นิติบุคคลต้องดำเนินการตามแผนการบำรุงรักษา</p>	-

ตาราง 2.1-1 ผลการปฏิบัติตามมาตรการป้องกันและแก้ไขผลกระทบสิ่งแวดล้อม(ระยะดำเนินการ) ระหว่างเดือน มกราคม – มิถุนายน 2568

มาตรการป้องกันและแก้ไขผลกระทบสิ่งแวดล้อม	ผลการปฏิบัติตามมาตรการ	ปัญหา / การแก้ไข	หนังสืออ้างอิง
<p>3.7 การใช้ไฟฟ้า และการอนุรักษ์พลังงาน(ต่อ)</p> <p>มาตรการด้านการอนุรักษ์พลังงาน</p> <p>1) ออกแบบส่วนประกอบอาคาร โดยใช้ผนังอาคารเพื่อทำหน้าที่เป็นแผงบังแดดในแนวแกนตั้งและแนวนอนเพื่อลดปริมาณความร้อนจากแสงแดดที่ส่องเข้าสู่ตัวอาคารผ่านแผงกระจกและช่องเปิด ซึ่งจะช่วยลดภาระในการทำความเย็นของเครื่องปรับอากาศซึ่งส่งผลโดยตรงต่อการใช้พลังงานที่ลดลง</p>	<p>- โครงการต้องดูแลรักษาตัวอาคาร ตามแบบส่วนประกอบอาคาร โดยใช้ผนังอาคารเพื่อทำหน้าที่เป็นแผงบังแดดในแนวแกนตั้งและแนวนอนเพื่อลดปริมาณความร้อนจากแสงแดดที่ส่องเข้าสู่ตัวอาคารผ่านแผงกระจกและช่องเปิด ซึ่งจะช่วยลดภาระในการทำความเย็นของเครื่องปรับอากาศซึ่งส่งผลโดยตรงต่อการใช้พลังงานที่ลดลง</p>	-	-
<p>2) เลือกใช้สีทาภายนอกที่มีอัตราการสะท้อนความร้อนสูงจะช่วยให้ผนังอาคารเก็บความร้อนและถ่ายเทเข้าสู่ตัวอาคารได้ต่ำเป็นการลดภาระในการทำความเย็นของเครื่องปรับอากาศซึ่งส่งผลโดยตรงต่อการใช้พลังงานที่ลดลง</p>	<p>- โครงการต้องดูแลรักษาสีทาภายนอกที่มีอัตราการสะท้อนความร้อนสูงจะช่วยให้ผนังอาคารเก็บความร้อนและถ่ายเทเข้าสู่ตัวอาคารได้ต่ำเป็นการลดภาระในการทำความเย็นของเครื่องปรับอากาศซึ่งส่งผลโดยตรงต่อการใช้พลังงานที่ลดลง</p>	-	ภาพที่ 1.6.10-1

ตาราง 2.1-1 ผลการปฏิบัติตามมาตรการป้องกันและแก้ไขผลกระทบสิ่งแวดล้อม(ระยะดำเนินการ) ระหว่างเดือน มกราคม – มิถุนายน 2568

มาตรการป้องกันและแก้ไขผลกระทบสิ่งแวดล้อม	ผลการปฏิบัติตามมาตรการ	ปัญหา / การแก้ไข	หนังสืออ้างอิง
<p>3.7 การใช้ไฟฟ้า และการอนุรักษ์พลังงาน(ต่อ)</p> <p>มาตรการด้านการอนุรักษ์พลังงาน</p> <p>3) ออกแบบตัวอาคารในแต่ละชั้นให้มีพื้นที่เปิดรับแสงสว่างจากภายนอก และจัดให้มีการระบายอากาศโดยวิธีธรรมชาติมากที่สุด เพื่อลดการใช้พลังงานสำหรับให้แสงสว่างและการใช้เครื่องปรับอากาศ</p>	<p>- โครงการต้องดูแลรักษาตัวอาคารในแต่ละชั้นให้มีพื้นที่เปิดรับแสงสว่างจากภายนอก และจัดให้มีการระบายอากาศโดยวิธีธรรมชาติมากที่สุด เพื่อลดการใช้พลังงานสำหรับให้แสงสว่างและการใช้เครื่องปรับอากาศ</p>	-	ภาพที่ 2.1-12
<p>4) ออกแบบอาคารให้มีค่าการถ่ายเทความร้อนรวมของผนังด้านนอกของอาคารและค่าการถ่ายเทความร้อนรวมของหลังคาอาคารเป็นไปตามประกาศกระทรวงพลังงานเรื่องหลักเกณฑ์ วิธีการคำนวณ และการรับรองผลการตรวจประเมินในการออกแบบอาคารเพื่อการอนุรักษ์พลังงานแต่ละระบบ การใช้พลังงานโดยรวมของอาคารและการใช้พลังงานหมุนเวียนในระบบต่าง ๆ ของอาคารพ.ศ. 2564</p>	<p>- โครงการต้องดูแลรักษาแบบอาคารให้มีค่าการถ่ายเทความร้อนรวมของผนังด้านนอกของอาคารและค่าการถ่ายเทความร้อนรวมของหลังคาอาคาร</p>	-	-

ตาราง 2.1-1 ผลการปฏิบัติตามมาตรการป้องกันและแก้ไขผลกระทบสิ่งแวดล้อม(ระยะดำเนินการ) ระหว่างเดือน มกราคม – มิถุนายน 2568

มาตรการป้องกันและแก้ไขผลกระทบสิ่งแวดล้อม	ผลการปฏิบัติตามมาตรการ	ปัญหา / การแก้ไข	หนังสืออ้างอิง
3.7 การใช้ไฟฟ้า และการอนุรักษ์พลังงาน(ต่อ) มาตรการโดยเจ้าของโครงการ 1) ติดตั้งอุปกรณ์เดิมสายไฟฟ้ารวมถึงสายสัญญาณทางไฟฟ้าสื่อสารต่างๆ ให้เป็นไปด้วยความเรียบร้อย ถูกต้องตามมาตรฐานของการไฟฟ้านครหลวง	- โครงการต้องดูแลรักษาอุปกรณ์เดิมสายไฟฟ้ารวมถึงสายสัญญาณทางไฟฟ้าสื่อสารต่างๆ ให้เป็นไปด้วยความเรียบร้อย ถูกต้องตามมาตรฐานของการไฟฟ้านครหลวง	-	ภาพที่ 2.1-11
2) โครงการจะเลือกใช้อุปกรณ์ช่วยประหยัดไฟฟ้าและมีอายุการใช้งานยาวนานภายในห้องพักต่างๆ เช่นเลือกใช้หลอดไฟประหยัดพลังงานชนิด LED	- โครงการต้องเลือกใช้อุปกรณ์ช่วยประหยัดไฟฟ้าและมีอายุการใช้งานยาวนานภายในห้องส่วนกลางต่างๆ	-	ภาพที่ 2.1-12
3) ตรวจสอบดูแลอุปกรณ์เครื่องไฟฟ้า และสายไฟฟ้าให้อยู่ในสภาพดีอยู่เสมอตามคู่มือของผู้ผลิต	- โครงการต้องกำชับเจ้าหน้าที่อาคารตรวจสอบดูแลอุปกรณ์เครื่องไฟฟ้า และสายไฟฟ้าให้อยู่ในสภาพดีอยู่เสมอตามคู่มือ	-	ภาพที่ 2.1-11

ตาราง 2.1-1 ผลการปฏิบัติตามมาตรการป้องกันและแก้ไขผลกระทบสิ่งแวดล้อม(ระยะดำเนินการ) ระหว่างเดือน มกราคม – มิถุนายน 2568

มาตรการป้องกันและแก้ไขผลกระทบสิ่งแวดล้อม	ผลการปฏิบัติตามมาตรการ	ปัญหา / การแก้ไข	หนังสืออ้างอิง
3.7 การใช้ไฟฟ้า และการอนุรักษ์พลังงาน(ต่อ) มาตรการโดยเจ้าของโครงการ 4) จัดให้มีพื้นที่สีเขียวภายในโครงการ โดยโครงการจัดให้มีพื้นที่สีเขียวทั้งสิ้น 1,109.75 ตร.ม. เพื่อช่วยลดปริมาณความร้อนที่สะสมของพื้นที่ที่เป็นลานคอนกรีตและจะถ่ายเทสู่ตัวอาคารเวลากลางคืน	- โครงการต้องตรวจสอบดูแลพื้นที่สีเขียวให้อยู่ในสภาพดีอยู่เสมอ กรณีมีต้นไม้ตายต้องดำเนินการปลูกใหม่ในทันที	-	ภาพที่ 2.1-1
5) ติดตั้งระบบไฟฟ้าบริเวณพื้นที่สีเขียวและทางเดินของโครงการเป็น 2 ระบบ เพื่อปิดไฟแสงสว่าง บางบริเวณที่ไม่จำเป็นในเวลาดึกได้แก่ ไฟส่องต้นไม้เพื่อความสวยงาม โดยเปิดเฉพาะไฟทางเดินไว้ให้แก่ผู้พักอาศัย	- โครงการต้องดูแลระบบไฟฟ้าบริเวณพื้นที่สีเขียวและทางเดินของโครงการเป็น 2 ระบบ เพื่อปิดไฟแสงสว่าง บางบริเวณที่ไม่จำเป็นในเวลาดึก	-	ภาพที่ 2.1-12
6) จัดให้มีการประชาสัมพันธ์วิธีการประหยัดพลังงาน เช่นการจัดทำแผ่นพับหรือป้ายแสดงวิธีการประหยัดพลังงานบริเวณพื้นที่ส่วนกลาง เป็นต้น	- โครงการต้องจัดให้มีการประชาสัมพันธ์วิธีการประหยัดพลังงาน	นิติบุคคลต้องประชาสัมพันธ์ให้ครบถ้วนตามมาตรการ	ภาพที่ 2.1-26

ตาราง 2.1-1 ผลการปฏิบัติตามมาตรการป้องกันและแก้ไขผลกระทบสิ่งแวดล้อม(ระยะดำเนินการ) ระหว่างเดือน มกราคม – มิถุนายน 2568

มาตรการป้องกันและแก้ไขผลกระทบสิ่งแวดล้อม	ผลการปฏิบัติตามมาตรการ	ปัญหา / การแก้ไข	หนังสืออ้างอิง
3.7 การใช้ไฟฟ้า และการอนุรักษ์พลังงาน(ต่อ) มาตรการโดยเจ้าของโครงการ 7) ใช้กระจกในห้องพักเพื่อเป็นช่องรับแสงจากธรรมชาติ โดยเลือกใช้กระจกใสที่มีคุณสมบัติในการดูดซับพลังงานความร้อนต่ำและมีการสะท้อนแสงน้อย	- ประชาสัมพันธ์ให้ใช้กระจกในห้องพักเพื่อเป็นช่องรับแสงจากธรรมชาติโดยเลือกใช้กระจกใสที่มีคุณสมบัติในการดูดซับพลังงานความร้อนต่ำและมีการสะท้อนแสงน้อย	-	-
8) เลือกใช้เครื่องปรับอากาศที่มีค่าสัมประสิทธิ์การทำงาน (COP) หรือ อัตราส่วนประสิทธิภาพพลังงาน (EER) สูงรวมถึงสอดคล้องกับค่าการออกแบบและลักษณะการใช้งาน	- โครงการต้องเลือกใช้เครื่องปรับอากาศที่มีค่าสัมประสิทธิ์การทำงาน(COP) หรืออัตราส่วนประสิทธิภาพพลังงาน (EER) สูงรวมถึงสอดคล้องกับค่าการออกแบบและลักษณะการใช้งาน	-	ภาพที่ 2.1-14
9) เลือกใช้โคมไฟแบบมีแผ่นสะท้อน เพื่อช่วยให้แสงสว่างจากหลอดไฟกระจายได้อย่างเต็มประสิทธิภาพ	- โครงการต้องเลือกใช้โคมไฟแบบมีแผ่นสะท้อน เพื่อช่วยให้แสงสว่างจากหลอดไฟกระจายได้อย่างเต็มประสิทธิภาพ	-	ภาพที่ 2.1-13

ตาราง 2.1-1 ผลการปฏิบัติตามมาตรการป้องกันและแก้ไขผลกระทบสิ่งแวดล้อม(ระยะดำเนินการ) ระหว่างเดือน มกราคม – มิถุนายน 2568

มาตรการป้องกันและแก้ไขผลกระทบสิ่งแวดล้อม	ผลการปฏิบัติตามมาตรการ	ปัญหา / การแก้ไข	หนังสืออ้างอิง
<p>3.8 การป้องกันอัคคีภัย</p> <p>1) จัดให้มีอุปกรณ์ป้องกันอัคคีภัยเป็นไปตามข้อกำหนดที่เกี่ยวข้องและตามที่เสนอ ได้แก่</p> <ul style="list-style-type: none"> - ระบบตรวจสอบและแจ้งเหตุเพลิงไหม้ เป็นระบบอัตโนมัติ สามารถตรวจจับและแจ้งเหตุเพลิงไหม้ในลักษณะจุดหรือพื้นที่ที่เกิดเหตุให้ผู้รับแจ้งได้รับทราบได้แก่ แผงควบคุมระบบแจ้งเหตุอัคคีภัย (Fire AlarmControl Panel: FCP) เครื่องตรวจจับควัน (SmokeDetector: SD) ปุ่มกดแจ้งสัญญาณอัคคีภัย (FireAlarm Manual Station) อุปกรณ์ส่งเสียงสัญญาณแจ้งเหตุ (Fire Alarm Indicating Device) 	<ul style="list-style-type: none"> - โครงการต้องตรวจสอบและแจ้งเหตุเพลิงไหม้ เป็นระบบอัตโนมัติ สามารถตรวจจับและแจ้งเหตุเพลิงไหม้ในลักษณะจุดหรือพื้นที่ที่เกิดเหตุให้ผู้รับแจ้งได้รับทราบ 	-	ภาพที่ 2.1-20

ตาราง 2.1-1 ผลการปฏิบัติตามมาตรการป้องกันและแก้ไขผลกระทบสิ่งแวดล้อม(ระยะดำเนินการ) ระหว่างเดือน มกราคม – มิถุนายน 2568

มาตรการป้องกันและแก้ไขผลกระทบสิ่งแวดล้อม	ผลการปฏิบัติตามมาตรการ	ปัญหา / การแก้ไข	หนังสืออ้างอิง
3.8 การป้องกันอัคคีภัย(ต่อ)			
- ติดตั้งถังดับเพลิงแบบมือถือ (Portable Fire Extinguisher) สำหรับดับเพลิงในแต่ละชั้นไว้ไม่น้อยกว่า 1 เครื่อง ติดตั้งให้ส่วนบนสุดของตัวเครื่องสูงจากระดับพื้นอาคารไม่เกิน 1.50 ม.	- โครงการต้องติดตั้งถังดับเพลิงแบบมือถือ (Portable Fire Extinguisher) สำหรับดับเพลิงในแต่ละชั้นไว้ไม่น้อยกว่า 1 เครื่อง ติดตั้งให้ส่วนบนสุดของตัวเครื่องสูงจากระดับพื้นอาคารไม่เกิน 1.50 ม.	-	ภาพที่ 2.1-23
- จัดให้มีบันไดหนีไฟ จำนวน 2 บันได/อาคาร โดยระยะเวลาในการอพยพหนีไฟออกจากอาคารโดยใช้บันไดหนีไฟพบว่าใช้เวลาประมาณ 14 นาที/อาคาร	- โครงการต้องจัดให้มีบันไดหนีไฟ จำนวน 2 บันได/อาคาร โดยระยะเวลาในการอพยพหนีไฟออกจากอาคารโดยใช้บันไดหนีไฟ	-	ภาพที่ 2.1-22
- จัดให้มีประตูปะตูหนีไฟของโครงการมีความกว้าง 90 ซม.และสูง 2.00 ม. ซึ่งสอดคล้องตามที่กฎหมายกำหนด	- โครงการต้องจัดให้มีประตูปะตูหนีไฟของโครงการมีความกว้าง 90 ซม.และสูง 2.00 ม. ซึ่งสอดคล้องตามที่กฎหมายกำหนด	-	ภาพที่ 2.1-22

ตาราง 2.1-1 ผลการปฏิบัติตามมาตรการป้องกันและแก้ไขผลกระทบสิ่งแวดล้อม(ระยะดำเนินการ) ระหว่างเดือน มกราคม – มิถุนายน 2568

มาตรการป้องกันและแก้ไขผลกระทบสิ่งแวดล้อม	ผลการปฏิบัติตามมาตรการ	ปัญหา / การแก้ไข	หนังสืออ้างอิง
1.8 การป้องกันอัคคีภัย(ต่อ)			
<ul style="list-style-type: none"> - ติดตั้งป้ายบอกทางหนีไฟให้เห็นได้ชัดเจนและไม่ใช้สีหรือรูปร่างที่กลมกลืนกับการตกแต่งป้ายอื่นๆ ที่ติดไว้ใกล้เคียง โดยป้ายบอกทางหนีไฟตัวอักษรสูงไม่น้อยกว่า 10 ซม. หรือได้รับอนุมัติจากหน่วยงานที่เกี่ยวข้อง ตัวอักษรให้เห็นชัดเจนตลอดเวลาทั้งภาวะปกติและภาวะฉุกเฉิน ซึ่งจะติดตั้งไว้บริเวณหน้าบันได และทางเดินทุกชั้นของทุกอาคาร - จุบรวมพล จัดพื้นที่ภายนอกอาคารสำหรับใช้เป็นจุบรวมพลเบื้องต้นของแต่ละอาคาร ขนาดพื้นที่รวม 412.11 ตร.ม. เป็นจุบรวมพลของผู้พักอาศัยและพนักงานของโครงการ 1,042 คน 	<ul style="list-style-type: none"> - โครงการต้องติดตั้งป้ายบอกทางหนีไฟให้เห็นได้ชัดเจนและไม่ใช้สีหรือรูปร่างที่กลมกลืนกับการตกแต่งป้ายอื่นๆ ที่ติดไว้ใกล้เคียง โดยป้ายบอกทางหนีไฟตัวอักษรสูงไม่น้อยกว่า 10 ซม. หรือได้รับอนุมัติจากหน่วยงานที่เกี่ยวข้อง ตัวอักษรให้เห็นชัดเจนตลอดเวลาทั้งภาวะปกติและภาวะฉุกเฉิน ซึ่งจะติดตั้งไว้บริเวณหน้าบันได และทางเดินทุกชั้นของทุกอาคาร - โครงการต้องมีจุบรวมพล จัดพื้นที่ภายนอกอาคารสำหรับใช้เป็นจุบรวมพลเบื้องต้นของแต่ละอาคาร 	<ul style="list-style-type: none"> - - 	<p>ภาพที่ 2.1-21</p> <p>ภาพที่ 2.1-28</p>

ตาราง 2.1-1 ผลการปฏิบัติตามมาตรการป้องกันและแก้ไขผลกระทบสิ่งแวดล้อม(ระยะดำเนินการ) ระหว่างเดือน มกราคม – มิถุนายน 2568

มาตรการป้องกันและแก้ไขผลกระทบสิ่งแวดล้อม	ผลการปฏิบัติตามมาตรการ	ปัญหา / การแก้ไข	หนังสืออ้างอิง
<p>3.8 การป้องกันอัคคีภัย(ต่อ)</p> <ul style="list-style-type: none"> - (ไม่น้อยกว่า 0.25 ตร.ม./คน/อาคาร) ในการคิดพื้นที่จัดรวมพลของโครงการได้หักพื้นที่ส่วนที่เป็นลำต้นของไม้ยืนต้นแล้ว - มีการติดตั้งไฟฟ้าส่องสว่างสำรองชนิดโคมไฟแสงสว่างฉุกเฉินชุดเบ็ดเสร็จ (Self-Constrained Emergency Luminaire) ส่องไฟได้นาน 2 ชม. ติดตั้งบริเวณบันไดและทางเดินทุกชั้น ของทุกอาคาร 	<ul style="list-style-type: none"> - โครงการต้องมีการติดตั้งไฟฟ้าส่องสว่างสำรอง ชนิดโคมไฟแสงสว่างฉุกเฉินชุดเบ็ดเสร็จ (Self-Constrained Emergency Luminaire) ส่องไฟได้นาน 2 ชม. ติดตั้งบริเวณบันไดและทางเดินทุกชั้น ของทุกอาคาร 	-	ภาพที่ 2.1-13
<p>2) จัดให้มีการตรวจสอบระบบป้องกันและเตือนอัคคีภัยให้สามารถใช้งานได้อยู่เสมอ หากพบว่าการเสียหายหรือใช้การไม่ได้ให้รีบดำเนินการแก้ไขทันที</p>	<ul style="list-style-type: none"> - โครงการต้องมีการตรวจสอบระบบป้องกันและเตือนอัคคีภัยให้สามารถใช้งานได้อยู่เสมอ 	-	ภาพที่ 2.1-20

ตาราง 2.1-1 ผลการปฏิบัติตามมาตรการป้องกันและแก้ไขผลกระทบสิ่งแวดล้อม(ระยะดำเนินการ) ระหว่างเดือน มกราคม – มิถุนายน 2568

มาตรการป้องกันและแก้ไขผลกระทบสิ่งแวดล้อม	ผลการปฏิบัติตามมาตรการ	ปัญหา / การแก้ไข	หนังสืออ้างอิง
3.8 การป้องกันอัคคีภัย(ต่อ) 3) จัดให้มีการอบรมและซักซ้อมแผนการอพยพคนกรณีเพลิงไหม้ อย่างน้อยปีละ 1 ครั้ง	- โครงการต้องจัดให้มีการอบรมและซักซ้อมแผนการอพยพคนกรณีเพลิงไหม้ อย่างน้อยปีละ 1 ครั้ง	-	-
4) ประชาสัมพันธ์ให้ความรู้แก่ผู้พักอาศัยและพนักงานโครงการทราบวิธีการปฏิบัติตนเมื่อเกิดไฟไหม้ และ การใช้อุปกรณ์ดับเพลิง โดยจัดให้มีคู่มือฉุกเฉิน และติดตั้งแผนผังอาคารแสดงตำแหน่งทางหนีไฟ และอุปกรณ์ดับเพลิงทุกชั้น รวมทั้งจัดทำป้ายเรื่องแสงแสดงเส้นทางหนีไฟบอกเป็นระยะ ๆ	- โครงการต้องประชาสัมพันธ์ให้ความรู้แก่ผู้พักอาศัยและพนักงานโครงการทราบวิธีการปฏิบัติตนเมื่อเกิดไฟไหม้ และ การใช้อุปกรณ์ดับเพลิง โดยจัดให้มีคู่มือฉุกเฉิน และติดตั้งแผนผังอาคารแสดงตำแหน่งทางหนีไฟ และอุปกรณ์ดับเพลิงทุกชั้น รวมทั้งจัดทำป้ายเรื่องแสงแสดงเส้นทางหนีไฟบอกเป็นระยะ	-	-

ตาราง 2.1-1 ผลการปฏิบัติตามมาตรการป้องกันและแก้ไขผลกระทบสิ่งแวดล้อม(ระยะดำเนินการ) ระหว่างเดือน มกราคม – มิถุนายน 2568

มาตรการป้องกันและแก้ไขผลกระทบสิ่งแวดล้อม	ผลการปฏิบัติตามมาตรการ	ปัญหา / การแก้ไข	หนังสืออ้างอิง
3.9 ระบบระบายอากาศ และระบบปรับอากาศ 1) ดูแลตรวจสอบช่องเปิดต่างๆ ไม่ให้มีสิ่งกีดขวางกั้นช่องทางระบายอากาศของโครงการ	- โครงการต้องกำชับให้เจ้าหน้าที่อาคารดูแลตรวจสอบช่องเปิดต่างๆ ไม่ให้มีสิ่งกีดขวางกั้นช่องทางระบายอากาศของโครงการ	-	ภาพที่ 2.1-19
2) ติดตั้งป้ายห้ามติดเครื่องยนต์ทิ้งไว้ภายในบริเวณที่จอดรถ ให้สามารถสังเกตได้อย่างชัดเจน	- โครงการได้ติดตั้งป้ายห้ามติดเครื่องยนต์ทิ้งไว้ในบริเวณที่จอดรถ	-	-
3) จัดให้มีพื้นที่สีเขียวภายในโครงการ เพื่อช่วยลดซับความร้อนที่เกิดขึ้นจากโครงการ และช่วยให้ความร่มรื่นและบดบังแสงแดดที่จะตกกระทบตัวอาคาร	- โครงการต้องดูแลพื้นที่สีเขียวภายในโครงการให้อยู่ในสภาพดีอยู่เสมอ	-	ภาพที่ 2.1-1

ตาราง 2.1-1 ผลการปฏิบัติตามมาตรการป้องกันและแก้ไขผลกระทบสิ่งแวดล้อม(ระยะดำเนินการ) ระหว่างเดือน มกราคม – มิถุนายน 2568

มาตรการป้องกันและแก้ไขผลกระทบสิ่งแวดล้อม	ผลการปฏิบัติตามมาตรการ	ปัญหา / การแก้ไข	หนังสืออ้างอิง
<p>4. คุณค่าต่อคุณภาพชีวิต</p> <p>4.1 สภาพเศรษฐกิจและสังคม</p> <p>1) ปฏิบัติตามมาตรการฯ ด้านต่าง ๆ ได้แก่ ด้านการจราจรด้านสุขภาพ ด้านการบำบัดน้ำเสีย ด้านการจัดการมูลฝอย และด้านการบดบังแสงแดดและทิศทางลมอย่างเคร่งครัด</p>	<p>- โครงการต้องปฏิบัติตามมาตรการฯ ด้านต่าง ๆ ได้แก่ ด้านการจราจรด้านสุขภาพ ด้านการบำบัดน้ำเสีย ด้านการจัดการมูลฝอย และด้านการบดบังแสงแดดและทิศทางลมอย่างเคร่งครัด</p>	-	-
<p>2) ในกรณีที่มีเรื่องร้องเรียน ถึงผลกระทบที่เกิดจากโครงการ ให้โครงการดำเนินการแก้ไขผลกระทบโดยเร็วและแจ้งผลการดำเนินการต่อผู้แจ้งเรื่องร้องเรียน และสำเนาเอกสารการดำเนินงานแก้ไขปัญหาเรื่องร้องเรียนเสนอต่อองค์การบริหารส่วนตำบลบางเสาธง</p>	<p>- ในกรณีที่มีเรื่องร้องเรียน ถึงผลกระทบที่เกิดจากโครงการ ให้โครงการดำเนินการแก้ไขผลกระทบโดยเร็ว</p>	-	-

ตาราง 2.1-1 ผลการปฏิบัติตามมาตรการป้องกันและแก้ไขผลกระทบสิ่งแวดล้อม(ระยะดำเนินการ) ระหว่างเดือน มกราคม – มิถุนายน 2568

มาตรการป้องกันและแก้ไขผลกระทบสิ่งแวดล้อม	ผลการปฏิบัติตามมาตรการ	ปัญหา / การแก้ไข	หนังสืออ้างอิง
<p>4.1 สภาพเศรษฐกิจและสังคม(ต่อ)</p> <p>3) กรณีที่มีการเปลี่ยนแปลงโครงการภายหลังเปิดดำเนินการที่ก่อให้เกิดผลกระทบทางด้านสิ่งแวดล้อมอย่างมีนัยสำคัญขอให้ทำการศึกษาสำรวจสภาพเศรษฐกิจและสังคม รวมทั้งดำเนินการมีส่วนร่วมของประชาชน ในรัศมี 1 กม. โดยรอบพื้นที่โครงการโดยดำเนินงานก่อนทุกครั้งที่มีการเปลี่ยนแปลงโครงการตามหลักวิชาการและหลักสถิติ พร้อมทั้งการแสดงผลภาพตำแหน่งการสำรวจ</p>	<p>- กรณีที่มีการเปลี่ยนแปลงโครงการภายหลังเปิดดำเนินการที่ก่อให้เกิดผลกระทบทางด้านสิ่งแวดล้อมอย่างมีนัยสำคัญขอให้ทำการศึกษาสำรวจสภาพเศรษฐกิจและสังคม รวมทั้งดำเนินการมีส่วนร่วมของประชาชน ในรัศมี 1 กม.</p>	-	-

ตาราง 2.1-1 ผลการปฏิบัติตามมาตรการป้องกันและแก้ไขผลกระทบสิ่งแวดล้อม(ระยะดำเนินการ) ระหว่างเดือน มกราคม – มิถุนายน 2568

มาตรการป้องกันและแก้ไขผลกระทบสิ่งแวดล้อม	ผลการปฏิบัติตามมาตรการ	ปัญหา / การแก้ไข	หนังสืออ้างอิง
<p>4.2 การมีส่วนร่วมของประชาชน</p> <p>1) กรณีที่มีการเปลี่ยนแปลงโครงการภายหลังเปิดดำเนินการ จะต้องดำเนินการมีส่วนร่วมของประชาชนทุกครั้งให้ครอบคลุมทุกกลุ่มผู้ที่มีส่วนได้เสียจากโครงการในพื้นที่โครงการ พื้นที่บริเวณบ้าน/อาคารระยะประชิด บ้าน/อาคารในพื้นที่โดยรอบ พื้นที่อ่อนไหวและพื้นที่สำคัญต่าง ๆ ในรัศมี 1 กม. โดยรอบพื้นที่โครงการ ก่อนที่จะมีการเปลี่ยนแปลงโครงการตลอดระยะเวลาเปิดดำเนินการ โดยวิธีการให้เป็นไปตามแนวทางของสำนักงานนโยบายและแผนทรัพยากรธรรมชาติและสิ่งแวดล้อม และตามหลักวิชาการ</p>	<p>- กรณีที่มีการเปลี่ยนแปลงโครงการภายหลังเปิดดำเนินการ จะต้องดำเนินการมีส่วนร่วมของประชาชนทุกครั้งให้ครอบคลุมทุกกลุ่มผู้ที่มีส่วนได้เสียจากโครงการในพื้นที่โครงการ พื้นที่บริเวณบ้าน/อาคารระยะประชิด บ้าน/อาคารในพื้นที่โดยรอบ พื้นที่อ่อนไหวและพื้นที่สำคัญต่าง ๆ ในรัศมี 1 กม. โดยรอบพื้นที่โครงการ ก่อนที่จะมีการเปลี่ยนแปลงโครงการตลอดระยะเวลาเปิดดำเนินการ</p>	-	-

ตาราง 2.1-1 ผลการปฏิบัติตามมาตรการป้องกันและแก้ไขผลกระทบสิ่งแวดล้อม(ระยะดำเนินการ) ระหว่างเดือน มกราคม – มิถุนายน 2568

มาตรการป้องกันและแก้ไขผลกระทบสิ่งแวดล้อม	ผลการปฏิบัติตามมาตรการ	ปัญหา / การแก้ไข	หนังสืออ้างอิง
<p>4.2 การมีส่วนร่วมของประชาชน(ต่อ)</p> <p>2) โครงการต้องปฏิบัติตามมาตรการป้องกันและแก้ไขผลกระทบสิ่งแวดล้อมระยะเปิดดำเนินการที่กำหนดไว้อย่างเคร่งครัด โดยเจ้าของโครงการจะมีหนังสือแจ้งให้นิติบุคคลอาคารชุดรับทราบมาตรการป้องกันและแก้ไขผลกระทบสิ่งแวดล้อมและมาตรการติดตามตรวจสอบผลกระทบสิ่งแวดล้อมของโครงการ ในระยะดำเนินการเพื่อให้นิติบุคคลอาคารชุดกำกับดูแลการปฏิบัติตามมาตรการฯ ในระยะดำเนินการอย่างเคร่งครัดต่อไป และเพื่อไม่ให้เกิดการดำเนินโครงการส่งผลกระทบต่อชุมชนใกล้เคียง</p>	<p>- เจ้าของโครงการต้องปฏิบัติตามมาตรการป้องกันและแก้ไขผลกระทบสิ่งแวดล้อมระยะเปิดดำเนินการที่กำหนดไว้อย่างเคร่งครัด โดยเจ้าของโครงการจะมีหนังสือแจ้งให้นิติบุคคลอาคารชุดรับทราบมาตรการป้องกันและแก้ไขผลกระทบสิ่งแวดล้อมและมาตรการติดตามตรวจสอบผลกระทบสิ่งแวดล้อมของโครงการ ในระยะดำเนินการ</p>	-	-

ตาราง 2.1-1 ผลการปฏิบัติตามมาตรการป้องกันและแก้ไขผลกระทบสิ่งแวดล้อม(ระยะดำเนินการ) ระหว่างเดือน มกราคม – มิถุนายน 2568

มาตรการป้องกันและแก้ไขผลกระทบสิ่งแวดล้อม	ผลการปฏิบัติตามมาตรการ	ปัญหา / การแก้ไข	หนังสืออ้างอิง
4.3 การสาธารณสุข 1. ผลกระทบต่อบริการด้านการแพทย์ 1) จัดเตรียมเวชภัณฑ์เพื่อการปฐมพยาบาล และอุปกรณ์ต่างๆ ที่จำเป็นเบื้องต้น ไว้ที่สำนักงานนิติบุคคลอาคารชุดของโครงการ	- โครงการต้องจัดเตรียมเวชภัณฑ์เพื่อการปฐมพยาบาล และอุปกรณ์ต่างๆ ที่จำเป็นเบื้องต้น ไว้ที่สำนักงานนิติบุคคลอาคารชุดของโครงการ	-	-
2) จัดอบรมเจ้าหน้าที่โครงการให้มีความรู้ด้านการปฐมพยาบาลเบื้องต้น และมีความสามารถในการปฏิบัติเมื่อประสบเหตุเบื้องต้น	- โครงการต้องจัดอบรมเจ้าหน้าที่โครงการให้มีความรู้ด้านการปฐมพยาบาลเบื้องต้นและมีความสามารถในการปฏิบัติเมื่อประสบเหตุเบื้องต้น	-	-
3) ให้จัดเตรียมหมายเลขโทรศัพท์ฉุกเฉินของโรงพยาบาลใกล้เคียงโครงการ เพื่อพร้อมประสานงาน ส่งตัวผู้ป่วยฉุกเฉินสู่โรงพยาบาล	- โครงการต้องจัดเตรียมหมายเลขโทรศัพท์ฉุกเฉินของโรงพยาบาลใกล้เคียงโครงการ เพื่อพร้อมประสานงาน ส่งตัวผู้ป่วยฉุกเฉินสู่โรงพยาบาล	-	-

ตาราง 2.1-1 ผลการปฏิบัติตามมาตรการป้องกันและแก้ไขผลกระทบสิ่งแวดล้อม(ระยะดำเนินการ) ระหว่างเดือน มกราคม – มิถุนายน 2568

มาตรการป้องกันและแก้ไขผลกระทบสิ่งแวดล้อม	ผลการปฏิบัติตามมาตรการ	ปัญหา / การแก้ไข	หนังสืออ้างอิง
4.3 การสาธารณสุข(ต่อ) 2. การเกิดโรค (1) โรคระบบทางเดินหายใจ 1) ติดตั้งป้ายเตือน “ห้ามติดเครื่องยนต์ขณะจอดรถ” ทั้งภาษาไทย และภาษาอังกฤษ พร้อมรูปสัญลักษณ์ที่มองเห็นได้อย่างชัดเจน ในบริเวณพื้นที่จอดรถของโครงการ	- โครงการต้องติดตั้งป้ายเตือน “ห้ามติดเครื่องยนต์ขณะจอดรถ” ทั้งภาษาไทย และภาษาอังกฤษ	-	-
2) ทำความสะอาดที่จอดรถอย่างสม่ำเสมอเพื่อป้องกันฝุ่นละอองสะสม ซึ่งอาจส่งผลกระทบต่อคุณภาพอากาศ	- โครงการต้องกำชับให้เจ้าหน้าที่ทำความสะอาดที่จอดรถอย่างสม่ำเสมอเพื่อป้องกันฝุ่นละอองสะสม	-	ภาพที่ 2.1-5
3) จัดให้มีพื้นที่สีเขียวทั้งหมด 1,109.75 ตร.ม. (ไม่น้อยกว่า 1,042 ตร.ม.) โดยจัดเป็นพื้นที่สีเขียวชั้นล่าง 1,109.75 ตร.ม. (ไม่น้อยกว่า 521 ตร.ม.) และเป็นพื้นที่ปลูกไม้ยืนต้น 523.49 ตร.ม. (ไม่น้อยกว่า 260.50ตร.ม.) ตามที่เสนอในผังบริเวณแสดงพื้นที่เขียวของโครงการตลอดระยะดำเนินการโครงการ	- โครงการต้องดูแลพื้นที่สีเขียวของโครงการให้อยู่ในสภาพดีอยู่เสมอ	-	ภาพที่ 2.1-1

ตาราง 2.1-1 ผลการปฏิบัติตามมาตรการป้องกันและแก้ไขผลกระทบสิ่งแวดล้อม(ระยะดำเนินการ) ระหว่างเดือน มกราคม – มิถุนายน 2568

มาตรการป้องกันและแก้ไขผลกระทบสิ่งแวดล้อม	ผลการปฏิบัติตามมาตรการ	ปัญหา / การแก้ไข	หนังสืออ้างอิง
4.3 การสาธารณสุข (ต่อ) 2. การเกิดโรค (ต่อ) (1) โรคระบบทางเดินหายใจ (ต่อ) 4) ตรวจสอบช่องระบายอากาศภายในอาคาร ไม่ให้มีสิ่งกีดขวางการระบายอากาศ	- โครงการต้องตรวจสอบช่องระบายอากาศภายในอาคาร ไม่ให้มีสิ่งกีดขวางการระบายอากาศ	-	-
5) ประชาสัมพันธ์ให้ผู้พักอาศัยในโครงการล้าง แผ่นกรองอากาศของเครื่องปรับอากาศอย่าง น้อยเดือนละ 2 ครั้งและล้างเครื่องปรับอากาศ แบบเต็มระบบเป็นประจำสม่ำเสมอทุกๆ 6 เดือน เพื่อป้องกันการเป็นแหล่งสะสมของ เชื้อโรค	- ประชาสัมพันธ์ให้ผู้พักอาศัยในโครงการล้างแผ่นกรอง อากาศของเครื่องปรับอากาศอย่างน้อยเดือนละ 2 ครั้งและ ล้างเครื่องปรับอากาศแบบเต็มระบบเป็นประจำสม่ำเสมอ ทุกๆ 6 เดือน	-	ภาพที่ 2.1-26
6) ติดตั้งป้ายจำกัดความเร็วของรถยนต์ภายใน โครงการให้มีความเร็วไม่เกิน 30 กม./ชม.	- โครงการต้องติดตั้งป้ายจำกัดความเร็วของรถยนต์ภายใน โครงการให้มีความเร็วไม่เกิน 30 กม./ชม.	-	-
7) ติดตั้งป้ายห้ามเร่งเครื่องยนต์ไว้บริเวณที่จอด รถและทางวิ่งภายในโครงการให้เห็นอย่าง ชัดเจน	- โครงการต้องติดตั้งป้ายห้ามเร่งเครื่องยนต์ไว้บริเวณที่จอด รถและทางวิ่งภายในโครงการให้เห็นอย่างชัดเจน	-	-

ตาราง 2.1-1 ผลการปฏิบัติตามมาตรการป้องกันและแก้ไขผลกระทบสิ่งแวดล้อม(ระยะดำเนินการ) ระหว่างเดือน มกราคม – มิถุนายน 2568

มาตรการป้องกันและแก้ไขผลกระทบสิ่งแวดล้อม	ผลการปฏิบัติตามมาตรการ	ปัญหา / การแก้ไข	หนังสืออ้างอิง
<p>4.3 การสาธารณสุข (ต่อ)</p> <p>2. การเกิดโรค</p> <p>(2) โรคติดเชื้อไวรัสโคโรนา 2019</p> <p><u>แนวทางการป้องกันการแพร่ระบาดของโรคติดเชื้อไวรัสโคโรนา 2019 (Covid-19) คู่มือแนวทางปฏิบัติเพื่อการป้องกันการแพร่ระบาดของเชื้อไวรัสโคโรนา 2019” ฉบับที่ 1(ที่มา : กรมอนามัย กระทรวงสาธารณสุข ลงวันที่ 7 มกราคม 2564)</u></p> <p>คำแนะนำสำหรับนิติบุคคลอาคารชุดหรือผู้ดูแลที่พักอาศัยควรดำเนินการ ดังนี้</p> <p>1) กำหนดเส้นทางเข้า-ออกให้ชัดเจน ให้มีการลงทะเบียนบุคคลภายนอกทุกคน ที่จะเข้าอาคารคอนโดมิเนียมหรืออาคารชุด และมีการคัดกรองพนักงาน ผู้พักอาศัยในหอพัก และผู้มาติดต่อ หากพบว่ามีอาการไข้หรือวัดอุณหภูมิได้ตั้งแต่ 37.5 องศาเซลเซียส ขึ้นไป</p>	<p>- กำหนดเส้นทางเข้า-ออกให้ชัดเจน ให้มีการลงทะเบียนบุคคลภายนอกทุกคน ที่จะเข้าอาคารคอนโดมิเนียมหรืออาคารชุด และมีการคัดกรองพนักงาน ผู้พักอาศัยในหอพัก และผู้มาติดต่อ</p>	-	-

ตาราง 2.1-1 ผลการปฏิบัติตามมาตรการป้องกันและแก้ไขผลกระทบสิ่งแวดล้อม(ระยะดำเนินการ) ระหว่างเดือน มกราคม – มิถุนายน 2568

มาตรการป้องกันและแก้ไขผลกระทบสิ่งแวดล้อม	ผลการปฏิบัติตามมาตรการ	ปัญหา / การแก้ไข	หนังสืออ้างอิง
ร่วมกับ ใอน้ำมูก เจ็บคอ จมูกไม่ได้กลิ่น ลิ้นไม่รับรส หายใจเร็วหายใจเหนื่อย หรือหายใจลำบาก ใดๆอย่างหนึ่งและอาจมีอาการท้องเสียร่วมด้วย หรือกลับจากพื้นที่เสี่ยง ต้องงดใช้บริการพื้นที่ส่วนกลาง และแนะนำให้ไปพบแพทย์ทันที			
2) จัดให้มีที่ล้างมือพร้อมสบู่และน้ำ หรือเจลแอลกอฮอล์สำหรับทำความสะอาดมือ ไว้ในบริเวณต่าง ๆ เช่นบริเวณหน้าประตูทางเข้าออกอาคาร หน้าลิฟท์ พื้นที่นั่งรอส่วนกลาง หน้าห้องพักรับแขก มุสลอย เป็นต้น	- จัดให้มีที่ล้างมือพร้อมสบู่และน้ำ หรือเจลแอลกอฮอล์สำหรับทำความสะอาดมือ ไว้ในบริเวณต่าง ๆ	-	-

ตาราง 2.1-1 ผลการปฏิบัติตามมาตรการป้องกันและแก้ไขผลกระทบสิ่งแวดล้อม(ระยะดำเนินการ) ระหว่างเดือน มกราคม – มิถุนายน 2568

มาตรการป้องกันและแก้ไขผลกระทบสิ่งแวดล้อม	ผลการปฏิบัติตามมาตรการ	ปัญหา / การแก้ไข	หนังสืออ้างอิง
3) กำหนดให้พนักงาน ผู้พักอาศัยในคอนโดและผู้มาติดต่อปฏิบัติตามมาตรการในการป้องกันตนเอง ประกอบด้วยให้สวมหน้ากากผ้าหรือหน้ากากอนามัยตลอดเวลา ขณะอยู่ในพื้นที่ส่วนกลางของคอนโด ให้มีการเว้นระยะห่างระหว่างบุคคล อย่างน้อย 1 ม. และลดความแออัดในบริเวณต่างๆ เช่น จำกัดจำนวนคนในการใช้ลิฟต์เป็นต้น พร้อมกำกับดูแลการจัดกิจกรรมสังสรรค์หรือทำกิจกรรมกลุ่มใด ๆ ที่มีคนรวมกันจำนวนมากให้ปฏิบัติตามมาตรการของหอพักเพื่อลดความเสี่ยงต่อการแพร่ระบาดของเชื้อโรค	- กำหนดให้พนักงาน ผู้พักอาศัยในคอนโดและผู้มาติดต่อปฏิบัติตามมาตรการในการป้องกันตนเอง ประกอบด้วยให้สวมหน้ากากผ้าหรือหน้ากากอนามัยตลอดเวลา ขณะอยู่ในพื้นที่ส่วนกลางของคอนโด ให้มีการเว้นระยะห่างระหว่างบุคคล อย่างน้อย 1 ม.	-	-

ตาราง 2.1-1 ผลการปฏิบัติตามมาตรการป้องกันและแก้ไขผลกระทบสิ่งแวดล้อม(ระยะดำเนินการ) ระหว่างเดือน มกราคม – มิถุนายน 2568

มาตรการป้องกันและแก้ไขผลกระทบสิ่งแวดล้อม	ผลการปฏิบัติตามมาตรการ	ปัญหา / การแก้ไข	หนังสืออ้างอิง
4) จัดให้มีการระบายอากาศที่เหมาะสม โดยตรวจสอบประสิทธิภาพและทำความสะอาดเครื่องปรับอากาศส่วนกลางให้อยู่ในสภาพดีอยู่เสมอ สำหรับบริเวณพื้นที่ส่วนกลาง ให้เปิดประตูหน้าต่าง เป็นระยะ เพื่อช่วยในการระบายอากาศ	- จัดให้มีการระบายอากาศที่เหมาะสม โดยตรวจสอบประสิทธิภาพและทำความสะอาดเครื่องปรับอากาศส่วนกลางให้อยู่ในสภาพดีอยู่เสมอ	-	-
5) เพิ่มความถี่ในการทำความสะอาด ในพื้นที่หรือจุดที่มีการสัมผัสร่วม อย่างน้อยวันละ 2 ครั้ง ด้วยน้ำยาทำความสะอาดและอาจฆ่าเชื้อด้วยโซเดียมไฮโปคลอไรท์(น้ำยาฟอกขาว) 0.1% หรือแอลกอฮอล์ 70% เช่น เคา้นเตอร์ราวจับบันได ที่จับประตู ลูกบิด ลิฟต์ ตู้กดประชาสัมพันธ์ โต๊ะ ที่นั่ง ปุ่มกดรายการ ฝาปิดเครื่องซักผ้าหยอดเหรียญ ฝาช่องรับสินค้า ตู้จำหน่ายสินค้าอัตโนมัติ ตู้เครื่องดื่มหยอดเหรียญ เป็นต้น สำหรับบริเวณส่วนกลางอื่นๆ ให้ทำความสะอาดเป็นประจำ	- เพิ่มความถี่ในการทำความสะอาด ในพื้นที่หรือจุดที่มีการสัมผัสร่วม อย่างน้อยวันละ 2 ครั้ง ด้วยน้ำยาทำความสะอาดและอาจฆ่าเชื้อ	-	-

ตาราง 2.1-1 ผลการปฏิบัติตามมาตรการป้องกันและแก้ไขผลกระทบสิ่งแวดล้อม(ระยะดำเนินการ) ระหว่างเดือน มกราคม – มิถุนายน 2568

มาตรการป้องกันและแก้ไขผลกระทบสิ่งแวดล้อม	ผลการปฏิบัติตามมาตรการ	ปัญหา / การแก้ไข	หนังสืออ้างอิง
อย่างน้อยวันละครั้ง หรือภายหลังจากมีผู้ใช้บริการด้วยน้ำยาทำความสะอาด และอาจฆ่าเชื้อด้วยโซเดียมไฮโปคลอไรท์ (น้ำยาฟอกขาว) 0.1% หรือแอลกอฮอล์ 70%		-	
6) ดูแลความสะอาดของห้องน้ำ ห้องส้วม ส่วนกลางโดยเน้นทำความสะอาดบริเวณจุดเสี่ยง ได้แก่ กลอนหรือลูกบิดประตู ก๊อกน้ำ อ่างล้างมือ ที่รองนั่งโถส้วมที่กดโถส้วมหรือโถปัสสาวะ สายฉีดน้ำชำระ ด้วยน้ำยาทำความสะอาด และอาจฆ่าเชื้อด้วยคลอรีน และให้เปิดพัดลมระบายอากาศตลอดเวลาที่มีคนใช้ห้องส้วมและระหว่างทำความสะอาด	- ดูแลความสะอาดของห้องน้ำ ห้องส้วมส่วนกลางโดยเน้นทำความสะอาดบริเวณจุดเสี่ยง	-	-
7) กรณีที่มีสิ่งอำนวยความสะดวกส่วนกลาง ให้ปฏิบัติตามแนวทางปฏิบัติด้านสาธารณสุขตามมาตรการป้องกันการแพร่ระบาดของโรคโควิด 19 สำหรับสระว่ายน้ำสาธารณะ ฟิตเนส และสนามเด็กเล่น ตามลำดับ	- กรณีที่มีสิ่งอำนวยความสะดวกส่วนกลาง ให้ปฏิบัติตามแนวทางปฏิบัติด้านสาธารณสุขตามมาตรการป้องกันการแพร่ระบาดของโรคโควิด 19	-	-

ตาราง 2.1-1 ผลการปฏิบัติตามมาตรการป้องกันและแก้ไขผลกระทบสิ่งแวดล้อม(ระยะดำเนินการ) ระหว่างเดือน มกราคม – มิถุนายน 2568

มาตรการป้องกันและแก้ไขผลกระทบสิ่งแวดล้อม	ผลการปฏิบัติตามมาตรการ	ปัญหา / การแก้ไข	หนังสืออ้างอิง
8) จัดให้มีภาชนะรองรับขยะมูลฝอยประเภทต่าง ๆ ที่สะอาด สภาพดี และมีฝาปิด พร้อมติดป้ายแสดงขยะมูลฝอยแต่ละประเภทให้ชัดเจน กำหนดให้มีจุดรวบรวมเพื่อรอไปกำจัดอย่างถูกต้องต่อไป	- จัดให้มีภาชนะรองรับขยะมูลฝอยประเภทต่าง ๆ ที่สะอาด สภาพดี และมีฝาปิด พร้อมติดป้ายแสดงขยะมูลฝอยแต่ละประเภทให้ชัดเจน	-	-
1) จัดให้มีมาตรการป้องกันตนเอง สำหรับพนักงานทำความสะอาด พนักงานเก็บรวบรวมขยะ โดยสวมหน้ากากผ้าหรือหน้ากากอนามัย สวมถุงมือ ผ่ากันเปื้อน รองเท้าพื้นยางหุ้มแข้ง ใช้ที่คีบด้ามยาวเก็บขยะใส่ถุงมัดปากถุงให้มิดชิด นำไปรวบรวมไว้ที่พักขยะ หลีกเลี่ยงการใช้มือสัมผัส ใบหน้า ตา ปาก จมูก โดยไม่จำเป็นหลังจากเสร็จสิ้นการปฏิบัติงาน ล้างมือให้สะอาดด้วยสบู่และน้ำ และเมื่อปฏิบัติงานเสร็จในแต่ละวัน หากเป็นไปได้ควรอาบน้ำและเปลี่ยนเสื้อผ้าทันที	- จัดให้มีมาตรการป้องกันตนเอง สำหรับพนักงานทำความสะอาด พนักงานเก็บรวบรวมขยะ โดยสวมหน้ากากผ้าหรือหน้ากากอนามัย สวมถุงมือ ผ่ากันเปื้อน รองเท้าพื้นยางหุ้มแข้ง ใช้ที่คีบด้ามยาวเก็บขยะใส่ถุงมัดปากถุงให้มิดชิด	-	-

ตาราง 2.1-1 ผลการปฏิบัติตามมาตรการป้องกันและแก้ไขผลกระทบสิ่งแวดล้อม(ระยะดำเนินการ) ระหว่างเดือน มกราคม – มิถุนายน 2568

มาตรการป้องกันและแก้ไขผลกระทบสิ่งแวดล้อม	ผลการปฏิบัติตามมาตรการ	ปัญหา / การแก้ไข	หนังสืออ้างอิง
<p><u>คำแนะนำสำหรับผู้พักอาศัย ควรปฏิบัติตามคำแนะนำ ดังนี้</u></p> <p>1) ประเมินหรือสังเกตอาการของตนเอง หากพบว่า มีอาการไข้ หรือวัดอุณหภูมิได้ตั้งแต่ 37.5 องศาเซลเซียสขึ้นไป ร่วมกับ ไอ น้ำมูก เจ็บคอ จมูกไม่ได้กลิ่น ลิ้นไม่รับรส หายใจเร็ว หายใจเหนื่อย หรือหายใจลำบากอย่างใดอย่างหนึ่ง และอาจมีอาการท้องเสียร่วมด้วย หากมีการเดินทางไปยังพื้นที่เสี่ยง ให้กักตัวเองเพื่อสังเกตอาการตามระยะเวลาที่ราชการกำหนด</p>	<p>- ประเมินหรือสังเกตอาการของตนเอง หากพบว่า มีอาการไข้ หรือวัดอุณหภูมิได้ตั้งแต่ 37.5 องศาเซลเซียสขึ้นไป ร่วมกับ ไอ น้ำมูก เจ็บคอ จมูกไม่ได้กลิ่น ลิ้นไม่รับรส หายใจเร็ว หายใจเหนื่อย หรือหายใจลำบากอย่างใดอย่างหนึ่ง และอาจมีอาการท้องเสียร่วมด้วยหากมีการเดินทางไปยังพื้นที่เสี่ยง ให้กักตัวเองเพื่อสังเกตอาการตามระยะเวลาที่ราชการกำหนด</p>	-	-
<p>2) สวมหน้ากากผ้าหรือหน้ากากอนามัย เว้นระยะห่างระหว่างบุคคล อย่างน้อย 1 เมตร หลีกเลี่ยงการพูดคุยในระยะใกล้ชิด และไม่ใช้สิ่งของเครื่องใช้ส่วนตัวร่วมกับผู้อื่น เช่น ผ้าเช็ดตัว ช้อน จาน ชาม แก้วน้ำ เป็นต้นล้างมือด้วยสบู่และน้ำสะอาด หรือด้วยเจล</p>	<p>- แอลกอฮอล์อย่างสม่ำเสมอ หลีกเลี่ยงการสัมผัสใบหน้า ตา ปาก จมูก โดยไม่จำเป็น ดูแลสุขภาพให้แข็งแรง และดูแลรักษาสุขอนามัยส่วนบุคคล</p>	-	-

ตาราง 2.1-1 ผลการปฏิบัติตามมาตรการป้องกันและแก้ไขผลกระทบสิ่งแวดล้อม(ระยะดำเนินการ) ระหว่างเดือน มกราคม – มิถุนายน 2568

มาตรการป้องกันและแก้ไขผลกระทบสิ่งแวดล้อม	ผลการปฏิบัติตามมาตรการ	ปัญหา / การแก้ไข	หนังสืออ้างอิง
แอลกอฮอล์อย่างสม่ำเสมอ หลีกเลี่ยงการสัมผัสใบหน้า ดา ปากจมูก โดยไม่จำเป็น ดูแลสุขภาพให้แข็งแรง และดูแลรักษาสุขอนามัยส่วนบุคคล		-	
3) ดูแลห้องพักให้สะอาด เปิดประตู หน้าต่าง ห้องพักเพื่อระบายอากาศ หากมีการใช้เครื่องปรับอากาศให้เปิดหน้าต่างเพื่อระบายอากาศบ้าง และทำความสะอาดอย่างสม่ำเสมอ คัดแยกขยะ รวบรวมใส่ถุง มัดปากถุงให้แน่น และนำไปทิ้งตามจุดหรือบริเวณที่กำหนดเพื่อนำไปกำจัดอย่างถูกต้อง	- ดูแลห้องพักให้สะอาด เปิดประตู หน้าต่างห้องพักเพื่อระบายอากาศ หากมีการใช้เครื่องปรับอากาศให้เปิดหน้าต่างเพื่อระบายอากาศบ้าง และทำความสะอาดอย่างสม่ำเสมอ	-	-
4) ไม่จัดกิจกรรมสังสรรค์ภายในห้องพัก หรือทำกิจกรรมกลุ่มใด ๆ ภายในห้องพักที่มีความเสี่ยงต่อการแพร่ระบาดของเชื้อโรค	- ไม่จัดกิจกรรมสังสรรค์ภายในห้องพัก หรือทำกิจกรรมกลุ่มใด ๆ ภายในห้องพักที่มีความเสี่ยงต่อการแพร่ระบาดของเชื้อโรค	-	-

ตาราง 2.1-1 ผลการปฏิบัติตามมาตรการป้องกันและแก้ไขผลกระทบสิ่งแวดล้อม(ระยะดำเนินการ) ระหว่างเดือน มกราคม – มิถุนายน 2568

มาตรการป้องกันและแก้ไขผลกระทบสิ่งแวดล้อม	ผลการปฏิบัติตามมาตรการ	ปัญหา / การแก้ไข	หนังสืออ้างอิง
5) รั้วมดระวังหรือลดการสัมผัสหรือการใช้สิ่งอำนวยความสะดวกร่วมกับผู้อื่น เช่น ลิฟท์ เครื่องซักผ้าหยอดเหรียญ ตู้น้ำดื่มหยอดเหรียญ เป็นต้น	- รั้วมดระวังหรือลดการสัมผัสหรือการใช้สิ่งอำนวยความสะดวกร่วมกับผู้อื่น	-	-
6) ปฏิบัติตามกฎหมายของอาคารชุด/อาคารพักอาศัยอย่างเคร่งครัด	- ปฏิบัติตามกฎหมายของอาคารชุด/อาคารพักอาศัยอย่างเคร่งครัด	-	-

ตาราง 2.1-1 ผลการปฏิบัติตามมาตรการป้องกันและแก้ไขผลกระทบสิ่งแวดล้อม(ระยะดำเนินการ) ระหว่างเดือน มกราคม – มิถุนายน 2568

มาตรการป้องกันและแก้ไขผลกระทบสิ่งแวดล้อม	ผลการปฏิบัติตามมาตรการ	ปัญหา / การแก้ไข	หนังสืออ้างอิง
4.3 การสาธารณสุข (ต่อ) 2. การเกิดโรค (ต่อ) (3) ผลกระทบต่อระบบการได้ยิน ปฏิบัติตามมาตรการและแก้ไขผลกระทบสิ่งแวดล้อมในหัวข้อด้านเสียงอย่างเคร่งครัด	- ปฏิบัติตามมาตรการและแก้ไขผลกระทบสิ่งแวดล้อมในหัวข้อด้านเสียงอย่างเคร่งครัด	-	-
(4) โรคที่มีสัตว์เป็นพาหะนำโรค 1) จัดให้มีการทำลายแหล่งเพาะพันธุ์สัตว์พาหะนำโรค เช่นการกำจัดลูกน้ำยุงลายภายในพื้นที่โครงการ	- จัดให้มีการทำลายแหล่งเพาะพันธุ์สัตว์พาหะนำโรค เช่นการกำจัดลูกน้ำยุงลาย ภายในพื้นที่โครงการ	-	-
2) ทำความสะอาดท่อและรางน้ำทิ้งไม่ให้มีเศษอาหารค้างหรืออุดตัน	- ทำความสะอาดท่อและรางน้ำทิ้งไม่ให้มีเศษอาหารค้างหรืออุดตัน	-	-
3) ใช้ตะแกรงครอบตามรูท่อและรางระบายน้ำทั้งภายในและภายนอกอาคาร	- ใช้ตะแกรงครอบตามรูท่อและรางระบายน้ำทั้งภายในและภายนอกอาคาร	-	-
4) ประสานกับหน่วยงานที่เกี่ยวข้อง ให้มากำจัดสัตว์ที่เป็นกำจัดสัตว์ที่เป็นพาหะนำโรคให้กับโครงการ เช่น นิดพ่นยากำจัดยุง เป็นต้น	- ประสานกับหน่วยงานที่เกี่ยวข้อง ให้มากำจัดสัตว์ที่เป็นพาหะนำโรคให้กับโครงการ	-	-

จัดทำโดย บริษัท เซ็น เอ็กซ์ พร็อพ เพอร์ตี้ แมเนจเม้นท์ จำกัด

ตาราง 2.1-1 ผลการปฏิบัติตามมาตรการป้องกันและแก้ไขผลกระทบสิ่งแวดล้อม(ระยะดำเนินการ) ระหว่างเดือน มกราคม – มิถุนายน 2568

มาตรการป้องกันและแก้ไขผลกระทบสิ่งแวดล้อม	ผลการปฏิบัติตามมาตรการ	ปัญหา / การแก้ไข	หนังสืออ้างอิง
(4) โรคที่มีสัตว์เป็นพาหะนำโรค(ต่อ) 5) จัดให้มีถังมูลฝอยที่มีฝาปิดไว้ตามจุดต่าง ๆ ภายในอาคาร พร้อมทั้งจัดให้มีพนักงานทำความสะอาดจัดเก็บมูลฝอยไปยังที่ขยะมูลฝอยรวมของโครงการ	- จัดให้มีถังมูลฝอยที่มีฝาปิดไว้ตามจุดต่าง ๆ ภายในอาคาร พร้อมทั้งจัดให้มีพนักงานทำความสะอาดจัดเก็บมูลฝอยไปยังที่ขยะมูลฝอยรวมของโครงการ	-	ภาพที่ 2.1-6
6) ห้องพักขยะมูลฝอยต้องปิดมิดชิด เปิดเฉพาะช่วงที่มีการเก็บขนมูลฝอยเท่านั้น เพื่อป้องกันการเกิดแหล่งเพาะพันธุ์สัตว์พาหะนำโรค เช่น หนู แมลงวัน แมลงสาบ เป็นต้น	- ห้องพักขยะมูลฝอยต้องปิดมิดชิด เปิดเฉพาะช่วงที่มีการเก็บขนมูลฝอยเท่านั้น	-	ภาพที่ 2.1-6
7) ทำความสะอาดห้องพักขยะมูลฝอยรวมด้วยน้ำยาฆ่าเชื้อโรคทุกครั้ง	- ทำความสะอาดห้องพักขยะมูลฝอยรวม ด้วยน้ำยาฆ่าเชื้อโรคทุกครั้ง	-	-

ตาราง 2.1-1 ผลการปฏิบัติตามมาตรการป้องกันและแก้ไขผลกระทบสิ่งแวดล้อม(ระยะดำเนินการ) ระหว่างเดือน มกราคม – มิถุนายน 2568

มาตรการป้องกันและแก้ไขผลกระทบสิ่งแวดล้อม	ผลการปฏิบัติตามมาตรการ	ปัญหา / การแก้ไข	หนังสืออ้างอิง
<p>4.3 การสาธารณสุข (ต่อ)</p> <p>3. การอยู่อาศัยของผู้พักอาศัย</p> <p>(1) การเกิดอุบัติเหตุ</p> <p>ที่ปรึกษาได้เสนอมาตรการด้านการจราจร เพื่อป้องกันและลดผลกระทบด้านอุบัติเหตุ โดยมีมาตรการที่สำคัญ ดังนี้</p> <p>1) ควบคุมความเร็วของรถภายในโครงการ เช่น ติดป้ายจำกัดความเร็ว</p>	<p>- โครงการต้องควบคุมความเร็วของรถภายในโครงการ เช่น ติดป้ายจำกัดความเร็ว</p>	-	-
<p>2) หมั่นดูแลรักษาความสะอาดบริเวณถนน ไม่มีสิ่งกีดขวางทางสัญจร เพื่อป้องกันอันตรายจากสิ่งกีดขวางการสัญจรบนถนน</p>	<p>- โครงการต้องหมั่นดูแลรักษาความสะอาดบริเวณถนน ไม่มีสิ่งกีดขวางทางสัญจร</p>	-	ภาพที่ 2.1-5
<p>3) ดูแลรักษาสภาพถนนทางเดินรถ และป้ายจราจรในโครงการให้สะอาดและมีสภาพดีอยู่เสมอ กรณีที่พบว่าถนน ทางเดินรถ และป้ายจราจร มีการชำรุดให้ดำเนินการซ่อมแซมหรือปรับเปลี่ยนใหม่โดยทันที</p>	<p>- โครงการต้องดูแลรักษาสภาพถนนทางเดินรถ และป้ายจราจรในโครงการให้สะอาดและมีสภาพดีอยู่เสมอ</p>	-	ภาพที่ 2.1-5

ตาราง 2.1-1 ผลการปฏิบัติตามมาตรการป้องกันและแก้ไขผลกระทบสิ่งแวดล้อม(ระยะดำเนินการ) ระหว่างเดือน มกราคม – มิถุนายน 2568

มาตรการป้องกันและแก้ไขผลกระทบสิ่งแวดล้อม	ผลการปฏิบัติตามมาตรการ	ปัญหา / การแก้ไข	หนังสืออ้างอิง
4) จัดให้มีเจ้าหน้าที่อำนวยความสะดวกด้านการจราจรบริเวณทางเข้า-ออก โครงการ	- โครงการต้องจัดให้มีเจ้าหน้าที่อำนวยความสะดวกด้านการจราจรบริเวณทางเข้า-ออก โครงการ	-	ภาพที่ 2.1-3
5) จัดให้มีป้ายบอกทิศทางการจราจร ติดเส้นแบ่งทิศทางการจราจร ลูกศรแสดงทิศทางเข้าและออกของรถยนต์ในบริเวณทางเข้าและออก และเครื่องหมายจราจรบนพื้นทางวิ่งของรถยนต์ภายในโครงการ และทำให้การจราจรภายในพื้นที่โครงการมีความปลอดภัย	- โครงการต้องจัดให้มีป้ายบอกทิศทางการจราจร ติดเส้นแบ่งทิศทางการจราจร ลูกศรแสดงทิศทางเข้าและออกของรถยนต์ในบริเวณทางเข้าและออก และเครื่องหมายจราจรบนพื้นทางวิ่งของรถยนต์ภายในโครงการ	-	ภาพที่ 2.1-2
6) จัดตั้งเนินชะลอความเร็ว และป้ายเตือนเนินชะลอความเร็ว	- โครงการต้องจัดตั้งเนินชะลอความเร็ว และป้ายเตือนเนินชะลอความเร็ว	-	-
7) จัดตั้งป้ายชื่อโครงการ ลูกศรแสดงทิศทางบริเวณทางเข้า-ออกโครงการ ที่สามารถมองเห็นได้อย่างชัดเจนและอยู่ในระยะทางพอสมควรที่จะชะลอรถได้ทันเพื่อเข้าสู่โครงการได้อย่างปลอดภัย และลดการเดินรถที่ใช้ความเร็วไม่เหมาะสม อันเป็นสาเหตุ	- โครงการต้องจัดตั้งป้ายชื่อโครงการ ลูกศรแสดงทิศทางบริเวณทางเข้า-ออกโครงการ ที่สามารถมองเห็นได้อย่างชัดเจนและอยู่ในระยะทางพอสมควรที่จะชะลอรถได้	-	ภาพที่ 2.1-2

ตาราง 2.1-1 ผลการปฏิบัติตามมาตรการป้องกันและแก้ไขผลกระทบสิ่งแวดล้อม(ระยะดำเนินการ) ระหว่างเดือน มกราคม – มิถุนายน 2568

มาตรการป้องกันและแก้ไขผลกระทบสิ่งแวดล้อม	ผลการปฏิบัติตามมาตรการ	ปัญหา / การแก้ไข	หนังสืออ้างอิง
ของปัญหาจราจรและอุบัติเหตุบริเวณทางเข้า-ออกโครงการได้			
8) ติดตั้งไฟฟ้าส่องสว่างบริเวณช่องทางเข้า-ออกโครงการให้สามารถมองเห็นรถที่เข้าและออกโครงการได้อย่างชัดเจนในช่วงเวลากลางคืน	- โครงการต้องติดตั้งไฟฟ้าส่องสว่างบริเวณช่องทางเข้า-ออกโครงการให้สามารถมองเห็นรถที่เข้าและออกโครงการได้อย่างชัดเจนในช่วงเวลากลางคืน	-	ภาพที่ 2.1-12

ตาราง 2.1-1 ผลการปฏิบัติตามมาตรการป้องกันและแก้ไขผลกระทบสิ่งแวดล้อม(ระยะดำเนินการ) ระหว่างเดือน มกราคม – มิถุนายน 2568

มาตรการป้องกันและแก้ไขผลกระทบสิ่งแวดล้อม	ผลการปฏิบัติตามมาตรการ	ปัญหา / การแก้ไข	หนังสืออ้างอิง
<p>4.4 สุนทรียภาพ</p> <p>1) จัดให้มีพื้นที่สีเขียวรวม 1,109.75 ตร.ม. โดยเป็นพื้นที่สีเขียวชั้นล่าง 1,109.75 ตร.ม. และเป็นพื้นที่ปลูกไม้ยืนต้น 523.49 ตร.ม. เป็นไปตามเกณฑ์พื้นที่สีเขียวที่ยั่งยืนตามมติ ครม. และต้องดูแลรักษาและตัดแต่งต้นไม้ที่จัดไว้ในพื้นที่สีเขียวให้เจริญเติบโตดีและสวยงามอยู่เสมอ</p>	<p>- โครงการต้องดูแลพื้นที่สีเขียวของโครงการให้อยู่ในสภาพดีอยู่เสมอ</p>	-	ภาพที่ 2.1-1
<p>2) ออกแบบบริเวณด้านหน้าโครงการให้สวยงาม เพื่อให้เกิดทัศนียภาพที่ดีต่อผู้พักอาศัยและชุมชนใกล้เคียง</p>	<p>- ออกแบบบริเวณด้านหน้าโครงการให้สวยงาม เพื่อให้เกิดทัศนียภาพที่ดี</p>	-	-

ตาราง 2.1-1 ผลการปฏิบัติตามมาตรการป้องกันและแก้ไขผลกระทบสิ่งแวดล้อม(ระยะดำเนินการ) ระหว่างเดือน มกราคม – มิถุนายน 2568

มาตรการป้องกันและแก้ไขผลกระทบสิ่งแวดล้อม	ผลการปฏิบัติตามมาตรการ	ปัญหา / การแก้ไข	หนังสืออ้างอิง
<p>4.5 การบดบังแสงแดด</p> <p>โครงการได้กำหนดมาตรการชดเชยความเสียหายอันเนื่องมาจากอาคารโครงการในช่วงเริ่มก่อสร้างอาคารจนถึงเปิดดำเนินการ โดยผู้ที่ได้รับผลกระทบสามารถติดต่อกับโครงการได้โดยตรง โดยบริษัท เสนาคีเวลลอปเม้นท์ เอช 26จำกัด (เจ้าของโครงการ) จะเป็นผู้รับผิดชอบผลกระทบที่เกิดขึ้นจากการบดบังแสงแดดของโครงการต่อบ้านพักอาศัยหรืออาคารที่อยู่ข้างเคียง โดยกำหนดการรับเรื่องร้องเรียนจนถึงหลังจากจดทะเบียนอาคารชุดแล้วเสร็จ 1 ปีอย่างไรก็ตาม เนื่องจากผู้ที่ได้รับผลกระทบจากการบดบังทึบแสงแดดอาจได้รับผลกระทบไม่เท่ากัน และลักษณะผลกระทบที่ได้รับแตกต่างกัน ดังนั้น หลักเกณฑ์และเงื่อนไขในการชดเชยค่าเสียหายหรือการดำเนินการแก้ไขผลกระทบให้กับบุคคลที่ได้รับความเสียหายให้เป็นไปตามข้อตกลงระหว่างผู้ได้รับความเสียหายจากเหตุดังกล่าว</p>	<p>- โครงการได้กำหนดมาตรการชดเชยความเสียหายอันเนื่องมาจากอาคารโครงการในช่วงเริ่มก่อสร้างอาคารจนถึงเปิดดำเนินการ โดยผู้ที่ได้รับผลกระทบสามารถติดต่อกับโครงการได้โดยตรง โดยบริษัท เสนาคีเวลลอปเม้นท์ เอช 26จำกัด (เจ้าของโครงการ) จะเป็นผู้รับผิดชอบผลกระทบที่เกิดขึ้นจากการบดบังแสงแดดของโครงการต่อบ้านพักอาศัยหรืออาคารที่อยู่ข้างเคียง โดยกำหนดการรับเรื่องร้องเรียนจนถึงหลังจากจดทะเบียนอาคารชุดแล้วเสร็จ 1 ปี</p>	-	-

รายงานผลการปฏิบัติตามมาตรการป้องกันและแก้ไขผลกระทบสิ่งแวดล้อม และมาตรการติดตามตรวจสอบผลกระทบสิ่งแวดล้อม

: โครงการ เสนาคีทท์ เทพารักษ์-บางบ่อ2 (เฟส2) (ระยะดำเนินการ) ประจำเดือน มกราคม – มิถุนายน 2568

ตาราง 2.1-1 ผลการปฏิบัติตามมาตรการป้องกันและแก้ไขผลกระทบสิ่งแวดล้อม(ระยะดำเนินการ) ระหว่างเดือน มกราคม – มิถุนายน 2568

มาตรการป้องกันและแก้ไขผลกระทบสิ่งแวดล้อม	ผลการปฏิบัติตามมาตรการ	ปัญหา / การแก้ไข	หนังสืออ้างอิง
กับบริษัท เสนาคีเวลลอปเม้นท์ เอช 26 จำกัด (เจ้าของโครงการ) แต่หากทั้ง 2 ฝ่าย ไม่สามารถตกลงร่วมกันได้ ให้ดำเนินการตามพระราชบัญญัติการไกล่เกลี่ยข้อพิพาท พ.ศ.2562	-	-	

ตาราง 2.1-1 ผลการปฏิบัติตามมาตรการป้องกันและแก้ไขผลกระทบสิ่งแวดล้อม(ระยะดำเนินการ) ระหว่างเดือน มกราคม – มิถุนายน 2568

มาตรการป้องกันและแก้ไขผลกระทบสิ่งแวดล้อม	ผลการปฏิบัติตามมาตรการ	ปัญหา / การแก้ไข	หนังสืออ้างอิง
<p>4.6 การบดบังทิศทางลม</p> <p>โครงการได้กำหนดมาตรการชดเชยความเสียหายอันเนื่องมาจากอาคารโครงการในช่วงเริ่มก่อสร้างอาคารจนถึงเปิดดำเนินการ โดยผู้ที่ได้รับผลกระทบสามารถติดต่อกับโครงการได้โดยตรง โดยบริษัท เสนาคีเวลลอปเม้นท์ เอช 26 จำกัด (เจ้าของโครงการ) จะเป็นผู้รับผิดชอบผลกระทบที่เกิดขึ้นจากการบดบังทิศทางลมของโครงการต่อบ้านพักอาศัยหรืออาคารที่อยู่ข้างเคียง โดยกำหนดการรับเรื่องร้องเรียนจนถึงหลังจากจดทะเบียนอาคารชุดแล้วเสร็จ 1 ปีอย่างไรก็ตาม เนื่องจากผู้ที่ได้รับผลกระทบจากการบดบังทิศทางลมอาจได้รับผลกระทบไม่เท่ากัน และลักษณะผลกระทบที่ได้รับแตกต่างกัน ดังนั้น หลักเกณฑ์และเงื่อนไขในการชดเชยค่าเสียหายหรือการดำเนินการแก้ไขผลกระทบให้กับบุคคลที่ได้รับความเสียหายให้เป็นไปตามข้อตกลงระหว่างผู้ได้รับความเสียหาย</p>	<p>- โครงการได้กำหนดมาตรการชดเชยความเสียหายอันเนื่องมาจากอาคารโครงการในช่วงเริ่มก่อสร้างอาคารจนถึงเปิดดำเนินการ โดยผู้ที่ได้รับผลกระทบสามารถติดต่อกับโครงการได้โดยตรง โดยบริษัท เสนาคีเวลลอปเม้นท์ เอช 26 จำกัด (เจ้าของโครงการ) จะเป็นผู้รับผิดชอบผลกระทบที่เกิดขึ้นจากการบดบังทิศทางลมของโครงการต่อบ้านพักอาศัยหรืออาคารที่อยู่ข้างเคียง โดยกำหนดการรับเรื่องร้องเรียนจนถึงหลังจากจดทะเบียนอาคารชุดแล้วเสร็จ 1 ปี</p>	-	-

ตาราง 2.1-1 ผลการปฏิบัติตามมาตรการป้องกันและแก้ไขผลกระทบสิ่งแวดล้อม(ระยะดำเนินการ) ระหว่างเดือน มกราคม – มิถุนายน 2568

มาตรการป้องกันและแก้ไขผลกระทบสิ่งแวดล้อม	ผลการปฏิบัติตามมาตรการ	ปัญหา / การแก้ไข	หนังสืออ้างอิง
จากเหตุดังกล่าวกับบริษัท เสนาคีเวลลอปเม้นท์ เอช 26 จำกัด (เจ้าของโครงการ) แต่หากทั้ง 2 ฝ่าย ไม่สามารถตกลงร่วมกันได้ ให้ดำเนินการตามพระราชบัญญัติการไต่เกลี่ยข้อพิพาท พ.ศ. 2562	-	-	

ตาราง 2.1-1 ผลการปฏิบัติตามมาตรการป้องกันและแก้ไขผลกระทบสิ่งแวดล้อม(ระยะดำเนินการ) ระหว่างเดือน มกราคม – มิถุนายน 2568

มาตรการป้องกันและแก้ไขผลกระทบสิ่งแวดล้อม	ผลการปฏิบัติตามมาตรการ	ปัญหา / การแก้ไข	หนังสืออ้างอิง
<p>4.7 การบดบังคลื่นวิทยุและโทรทัศน์</p> <p>โครงการได้กำหนดมาตรการชดเชยความเสียหายอันเนื่องมาจากอาคารโครงการในช่วงเริ่มก่อสร้างอาคารจนถึงเปิดดำเนินการ โดยผู้ที่ได้รับผลกระทบสามารถติดต่อกับโครงการได้โดยตรง โดยบริษัท เสนาคีเวลลอปเม้นท์ เอช 26 จำกัด (เจ้าของโครงการ) จะเป็นผู้รับผิดชอบผลกระทบที่เกิดขึ้นจากการบดบังคลื่นวิทยุโทรทัศน์ของโครงการต่อบ้านพักอาศัยหรืออาคารที่อยู่ข้างเคียง โดยกำหนดการรับเรื่องร้องเรียนจนถึงหลังจากจดทะเบียนอาคารชุดแล้วเสร็จ 1 ปีอย่างใดก็ตาม เนื่องจากผู้ที่ได้รับผลกระทบจากการบดบังคลื่นวิทยุโทรทัศน์อาจได้รับผลกระทบไม่เท่ากัน และลักษณะผลกระทบที่ได้รับแตกต่างกัน ดังนั้นหลักเกณฑ์และเงื่อนไขในการชดเชยค่าเสียหายหรือการดำเนินการแก้ไขผลกระทบให้กับบุคคลที่ได้รับ</p>	<p>- โครงการได้กำหนดมาตรการชดเชยความเสียหายอันเนื่องมาจากอาคารโครงการในช่วงเริ่มก่อสร้างอาคารจนถึงเปิดดำเนินการ โดยผู้ที่ได้รับผลกระทบสามารถติดต่อกับโครงการได้โดยตรง โดยบริษัท เสนาคีเวลลอปเม้นท์ เอช 26 จำกัด (เจ้าของโครงการ) จะเป็นผู้รับผิดชอบผลกระทบที่เกิดขึ้นจากการบดบังคลื่นวิทยุโทรทัศน์ของโครงการต่อบ้านพักอาศัยหรืออาคารที่อยู่ข้างเคียง โดยกำหนดการรับเรื่องร้องเรียนจนถึงหลังจากจดทะเบียนอาคารชุดแล้วเสร็จ 1 ปี</p>	-	-

รายงานผลการปฏิบัติตามมาตรการป้องกันและแก้ไขผลกระทบสิ่งแวดล้อม และมาตรการติดตามตรวจสอบผลกระทบสิ่งแวดล้อม

: โครงการ เสนาคีทท์ เทพารักษ์-บางบ่อ2 (เฟส2) (ระยะดำเนินการ) ประจำเดือน มกราคม – มิถุนายน 2568

ตาราง 2.1-1 ผลการปฏิบัติตามมาตรการป้องกันและแก้ไขผลกระทบสิ่งแวดล้อม(ระยะดำเนินการ) ระหว่างเดือน มกราคม – มิถุนายน 2568

มาตรการป้องกันและแก้ไขผลกระทบสิ่งแวดล้อม	ผลการปฏิบัติตามมาตรการ	ปัญหา / การแก้ไข	หนังสืออ้างอิง
ความเสียหายให้เป็นไปตามข้อตกลงระหว่างผู้ได้รับ ความเสียหายจากเหตุดังกล่าวกับบริษัท เสนาคีเวลล อปเม้นท์ เอช 26 จำกัด (เจ้าของโครงการ) แต่หากทั้ง 2 ฝ่าย ไม่สามารถตกลงร่วมกันได้ ให้ดำเนินการตาม พระราชบัญญัติการไกล่เกลี่ยข้อพิพาท พ.ศ. 2562		-	

ตาราง 2.1-1 ผลการปฏิบัติตามมาตรการป้องกันและแก้ไขผลกระทบสิ่งแวดล้อม(ระยะดำเนินการ) ระหว่างเดือน มกราคม – มิถุนายน 2568

มาตรการป้องกันและแก้ไขผลกระทบสิ่งแวดล้อม	ผลการปฏิบัติตามมาตรการ	ปัญหา / การแก้ไข	หนังสืออ้างอิง
5. ความเป็นส่วนตัว			
1) จัดให้มีพื้นที่สีเขียวภายในโครงการ เพื่อสร้างทัศนียภาพที่ดีของโครงการ ป้องกันและลดผลกระทบด้านความเป็นส่วนตัวระหว่างโครงการกับบริเวณโดยรอบโครงการ	- โครงการต้องดูแลพื้นที่สีเขียวของโครงการให้อยู่ในสภาพดีอยู่เสมอ	-	ภาพที่ 2.1-1
2) กำหนดให้มีระเบียบควบคุมการอยู่อาศัยและการใช้ประโยชน์อาคารของผู้พักอาศัยและพนักงาน เพื่อลดผลกระทบต่อความเป็นส่วนตัวซึ่งกันและกัน	- โครงการต้องกำหนดให้มีระเบียบควบคุมการอยู่อาศัยและการใช้ประโยชน์อาคารของผู้พักอาศัยและพนักงาน เพื่อลดผลกระทบต่อความเป็นส่วนตัวซึ่งกันและกัน	-	ภาคผนวก 2 2.4
3) ติดตั้งผ้าม่านหรือบังตาในแต่ละห้องเพื่อสามารถเปิด/ปิดได้ตามความประสงค์ของผู้พักอาศัย	- โครงการต้องติดตั้งผ้าม่านหรือบังตาในแต่ละห้องเพื่อสามารถเปิด/ปิดได้ตามความประสงค์ของผู้พักอาศัย	-	-

ตาราง 2.1-1 ผลการปฏิบัติตามมาตรการป้องกันและแก้ไขผลกระทบสิ่งแวดล้อม(ระยะดำเนินการ) ระหว่างเดือน มกราคม – มิถุนายน 2568

มาตรการป้องกันและแก้ไขผลกระทบสิ่งแวดล้อม	ผลการปฏิบัติตามมาตรการ	ปัญหา / การแก้ไข	หนังสืออ้างอิง
<p>6. การจดทะเบียนนิติบุคคลอาคารชุด</p> <p>1) บริษัท เสนาคีเวลลอปเม้นท์ เอช 26 จำกัด (เจ้าของโครงการ) เมื่อทำการโฆษณาขายห้องชุดในอาคารชุดต้องเก็บสำเนาข้อความหรือภาพที่โฆษณา หรือหนังสือชักชวนที่นำออกโฆษณาแก่บุคคลทั่วไปไม่ว่าจะทำในรูปแบบใดไว้ในสถานที่ทำการจนกว่าจะมีการขายห้องชุดหมด และจะส่งสำเนาเอกสารดังกล่าวพร้อมสำเนาเล่มสมบูรณ์รายงานและแผ่นซีดีให้นิติบุคคลอาคารชุดจัดเก็บไว้อย่างน้อยหนึ่งชุด</p>	<p>- โครงการต้องสำเนาเอกสารดังกล่าวพร้อมสำเนาเล่มสมบูรณ์รายงานและแผ่นซีดีให้นิติบุคคลอาคารชุดจัดเก็บไว้อย่างน้อยหนึ่งชุด</p>	-	-
<p>2) ในกรณีที่มิได้มีการโฆษณาขายห้องชุดในอาคารชุดข้อความหรือภาพที่โฆษณาจะต้องตรงกับหลักฐานและรายละเอียดที่ขึ้นพร้อมคำขอจดทะเบียน และต้องระบุรายละเอียดเกี่ยวกับทรัพย์สินส่วนกลางให้ชัดเจน</p>	<p>- โครงการต้องตรวจสอบโฆษณาจะต้องตรงกับหลักฐานและรายละเอียดที่ขึ้นพร้อมคำขอจดทะเบียน และต้องระบุรายละเอียดเกี่ยวกับทรัพย์สินส่วนกลางให้ชัดเจน</p>	-	-

ตาราง 2.1-1 ผลการปฏิบัติตามมาตรการป้องกันและแก้ไขผลกระทบสิ่งแวดล้อม(ระยะดำเนินการ) ระหว่างเดือน มกราคม – มิถุนายน 2568

มาตรการป้องกันและแก้ไขผลกระทบสิ่งแวดล้อม	ผลการปฏิบัติตามมาตรการ	ปัญหา / การแก้ไข	หนังสืออ้างอิง
3) ให้ถือว่าข้อความหรือภาพที่โฆษณา หรือหนังสือชักชวนเป็นส่วนหนึ่งของสัญญาจะซื้อขายหรือสัญญาซื้อขายห้องชุด แล้วแต่กรณี หากข้อความหรือภาพใดมีความหมายขัดหรือแย้งกับข้อความในสัญญาสัญญาจะซื้อขายหรือสัญญาซื้อขายห้องชุด ให้ตีความไปในทางที่เป็นคุณแก่ผู้ซื้อหรือผู้ซื้อห้องชุด	- ให้ถือว่าข้อความหรือภาพที่โฆษณา หรือหนังสือชักชวนเป็นส่วนหนึ่งของสัญญาจะซื้อขายหรือสัญญาซื้อขายห้องชุด แล้วแต่กรณี หากข้อความหรือภาพใดมีความหมายขัดหรือแย้งกับข้อความในสัญญาสัญญาจะซื้อขายหรือสัญญาซื้อขายห้องชุด ให้ตีความไปในทางที่เป็นคุณแก่ผู้ซื้อหรือผู้ซื้อห้องชุด	-	-
4) สัญญาจะซื้อขายหรือสัญญาซื้อขายห้องชุดต้องทำตามแบบสัญญาที่รัฐมนตรีประกาศกำหนดสัญญาจะซื้อขายหรือสัญญาซื้อขายห้องชุด (แบบ อช. 22) เพื่อให้เป็นไปตามมาตรา 6/1 และ 6/2 ของพระราชบัญญัติอาคารชุด (ฉบับที่ 4) พ.ศ. 2551	- สัญญาจะซื้อขายหรือสัญญาซื้อขายห้องชุดต้องทำตามแบบสัญญาที่รัฐมนตรีประกาศกำหนดสัญญาจะซื้อขายหรือสัญญาซื้อขายห้องชุด (แบบ อช. 22) เพื่อให้เป็นไปตามมาตรา 6/1 และ 6/2 ของพระราชบัญญัติอาคารชุด (ฉบับที่ 4) พ.ศ. 2551	-	-

ตาราง 2.1-1 ผลการปฏิบัติตามมาตรการป้องกันและแก้ไขผลกระทบสิ่งแวดล้อม(ระยะดำเนินการ) ระหว่างเดือน มกราคม – มิถุนายน 2568

มาตรการป้องกันและแก้ไขผลกระทบสิ่งแวดล้อม	ผลการปฏิบัติตามมาตรการ	ปัญหา / การแก้ไข	หนังสืออ้างอิง
<p>7. การรับเรื่องร้องเรียน</p> <p>จัดให้มีแผนการรับเรื่องร้องเรียนในการดำเนินการก่อสร้างอาคารโครงการ 5 ช่องทาง ได้แก่</p> <p>1) ทำกล่องรับเรื่องร้องเรียน/แสดงความคิดเห็น ซึ่งจะติดตั้งไว้ให้เห็นได้อย่างชัดเจนบริเวณป้อมยามด้านหน้าโครงการเป็นเวลา 1 ปีหลังเปิดใช้อาคาร โดยมีเจ้าหน้าที่ของโครงการคอยตรวจสอบอยู่เสมอ</p>	<p>- โครงการต้องทำกล่องรับเรื่องร้องเรียน/แสดงความคิดเห็น ซึ่งจะติดตั้งไว้ให้เห็นได้อย่างชัดเจนบริเวณป้อมยามด้านหน้าโครงการ เป็นเวลา 1 ปี</p>	-	-
<p>2) ทางโทรศัพท์ บริษัท เสนาคีเวลลอปเม้นท์ เอช 26 จำกัด โทร. 02-541-4642</p>	-	-	-
<p>3) ทางเว็บไซต์ www.sena.co.th/contactus/</p>	-	-	-

ตาราง 2.1-1 ผลการปฏิบัติตามมาตรการป้องกันและแก้ไขผลกระทบสิ่งแวดล้อม(ระยะดำเนินการ) ระหว่างเดือน มกราคม – มิถุนายน 2568

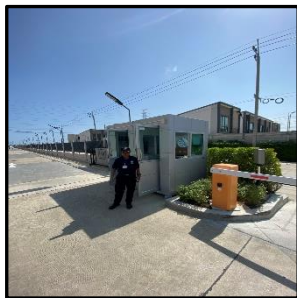
มาตรการป้องกันและแก้ไขผลกระทบสิ่งแวดล้อม	ผลการปฏิบัติตามมาตรการ	ปัญหา / การแก้ไข	หนังสืออ้างอิง
7. การรับเรื่องร้องเรียน(ต่อ) 4) ทางจดหมาย บริษัท เสนาคีเวลลอปเม้นท์ เอช 26 จำกัดเลขที่ 448 อาคารรัฐลักษณะ ภาคย์ ถนนรัชดาภิเษกซอยรัชดาภิเษก 26 แขวงสามเสนนอก เขตห้วยขวาง กรุงเทพมหานคร 10310	-	-	-
5) องค์การบริหารส่วนตำบลบางเสาธง 101 หมู่ที่ 7 ตำบลบางเสาธง อำเภอบางเสาธง จังหวัดสมุทรปราการ 10570 โทรศัพท์ 02-707-1671 Website: http://obt-bangsaotong.go.th/	-	-	-



ภาพที่ 2.1-1 พื้นที่สีเขียว

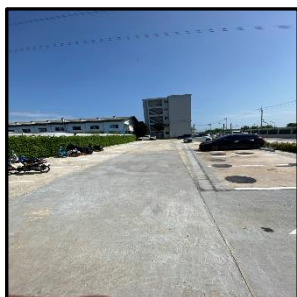


ภาพที่ 2.1-2 สัญลักษณ์จราจรบนพื้นทาง



ภาพที่ 2.1-3 เจ้าหน้าที่ประจำป้อม

ภาพที่ 2.1-4 ภาพระบบไม้กั้นทางเข้า-ออก



ภาพที่ 2.1-5 ภาพถนนและพื้นที่จอดรถของโครงการ



ภาพที่ 2.1-6 อาคารพักขยะ และจุดคัดแยกขยะ



ภาพที่ 2.1-7 ระบบบำบัดน้ำเสียรวม

ภาพที่ 2.1-8 บ่อพักน้ำเสียออกจากโครงการ



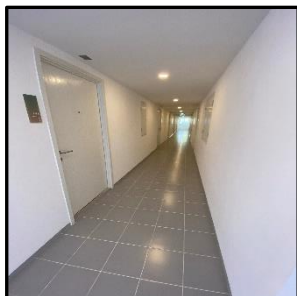
ภาพที่ 2.1-9 ระบบบำบัดน้ำเสียขั้นต้น

ภาพที่ 2.1-10 หม้อแปลงไฟฟ้า



ภาพที่ 2.1-11 ระบบจ่ายไฟฟ้าของอาคาร

ภาพที่ 2.1-12 ภาพระบบแสงสว่างภายนอก



ภาพที่ 2.1-13 ภาพระบบไฟฟ้าภายในอาคาร และระบบไฟฟ้าสำรอง

ภาพที่ 2.1-14 เครื่องปรับอากาศติดฉลากประหยัดไฟฟ้า



ภาพที่ 2.1-15 ป่อพักน้ำใต้ดิน



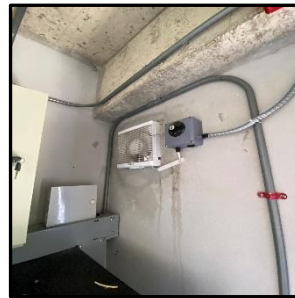
ภาพที่ 2.1-16 ระบบจ่ายน้ำประปาใต้ดิน



ภาพที่ 2.1-17 ภาพป่อพักน้ำคาดฟ้า



ภาพที่ 2.1-18 ระบบจ่ายน้ำประปาชั้นคาดฟ้า



ภาพที่ 2.1-19 ระบบระบายอากาศของอาคาร



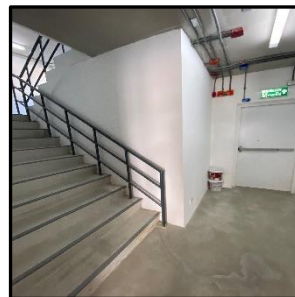
ภาพที่ 2.1-20 ระบบแจ้งเตือนเหตุเพลิงไหม้



ภาพที่ 2.1-21 เส้นทางหนีไฟ



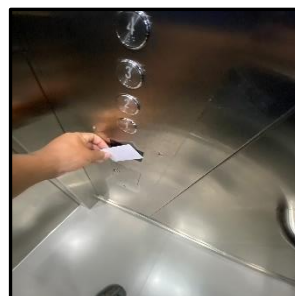
ภาพที่ 2.1-22 บันไดหนีไฟ



ภาพที่ 2.1-23 ถังดับเพลิงห้องระบบ



ภาพที่ 2.1-24 ระบบลิฟต์การ์ดเข้า-ออกอาคาร





ภาพที่ 2.1-25 ระบบวงจรปิดของโครงการ



ภาพที่ 2.1-26 บอร์ดประชาสัมพันธ์



ภาพที่ 2.1-27 สติกเกอร์ควบคุมการจอดรถ



ภาพที่ 2.1-28 ภาพจุดรวมพล